

Nouveaux challenges  
Nouvelles perspectives



**RAPPORT  
ANNUEL  
2021**

**ÉDITEUR**

Congo Challenge

**RÉDACTEURS**

Matata Ponyo, Michel-Ange Lokota, Jean-Baptiste Ntagoma,  
Julie Kutalu, David Boka, Sacré Waula, Floride Zantoto,  
Deborah Umba, Tracy Ekomozele, Rosine Bertrand,  
Jeanne Kasongo, Hector Ngimbi.

**GRAPHIQUE DESIGN ET  
MISE EN PAGE**

Moise Manzambi

Septembre 2022. Copyright © CongoChallenge  
364, Boulevard du 30 juin, Immeuble Kiyo ya Sita, 5ème étage,  
local 501, Kinshasa/Gombe, RD Congo +243 812763003

[www.congochallenge.cd](http://www.congochallenge.cd) / [info@congochallenge.cd](mailto:info@congochallenge.cd)

Nouveaux challenges  
Nouvelles perspectives




**RAPPORT  
ANNUEL  
2021**



# SOMMAIRE

<b>1. INTRODUCTION</b>	<b>09</b>
- Editorial	09
<b>2. CONGO CHALLENGE EN BREF</b>	<b>11</b>
- Mot du Président de l'Assemblée Générale des Associés	11
- Mot du Directeur Gérant	14
- Organigramme de Congo Challenge	16
- Nos valeurs	17
- Executive Team	18
<b>3. A L'ACTIF</b>	<b>20</b>
- Les opérations : avantages concurrentiels chez Congo Challenge	20
- Le Mensuel à l'affiche	22
- Bulletin Quadrimestriel	24
- A la une de la Revue Congo Challenge	25
- Pour une communication stratégique à l'ère du numérique	26
- Archives et service courriers	28
- Aspects juridiques	30
<b>4. FINANCES</b>	<b>32</b>
- Rapport de l'auditeur indépendant	32
<b>5. EVENTS</b>	<b>36</b>
- Quelques temps forts de l'année 2021 en photos	38

A lion is shown in profile, resting in a savanna landscape. The scene is bathed in the warm, golden light of a sunset or sunrise, with the sun low on the horizon, creating a soft, hazy glow. The lion's mane is illuminated by the light, and the background consists of tall, dry grasses. The overall mood is serene and majestic.

**■ ■ Chaque bonne réalisation, grande ou petite, connaît ses périodes de corvées et de triomphes; un début, un combat et une victoire ■ ■**

Mahatma Gandhi



**N**otre yearbook s'inscrit dans le cadre de notre cinquième année d'existence. Il nous permet donc de faire une rétrospective. C'est le temps de souligner les belles réalisations, les petites et les grandes victoires qui nous propulsent toujours plus loin afin de mieux se fixer de nouveaux objectifs.

Le sens de l'innovation et le travail acharné dont a fait preuve notre équipe a permis à **Congo Challenge** de relever de nombreux défis et de participer activement au développement de nos partenaires. La rétrospective est autant une prise de conscience qu'un retour sur expérience. Non pas pour être dans les regrets ou la nostalgie, mais pour faire le point avant d'entamer un nouveau pas, comme un nouveau cycle.

A titre de rappel, **Congo Challenge** est un cabinet d'études et conseils, un think tank. Actif depuis 2017, notre quotidien est d'accompagner les entreprises ainsi que les institutions travaillant en République Démocratique dans un premier temps et en Afrique en second lieu, à

mieux comprendre leurs marchés et leurs cibles.

Innovant et dynamique, Congo Challenge offre une gamme de services variés à ses clients. Nous nous sommes fixés comme ultime ambition de devenir l'un des meilleurs acteurs clés dans l'accompagnement du secteur privé et public, en RDC en en Afrique. Notre fierté a été d'avoir accompagné utilement les entreprises privées et publiques, les organismes des Nations Unies, tel que l'UNICEF ainsi que les gouvernements dans plusieurs projets stratégiques de développement.

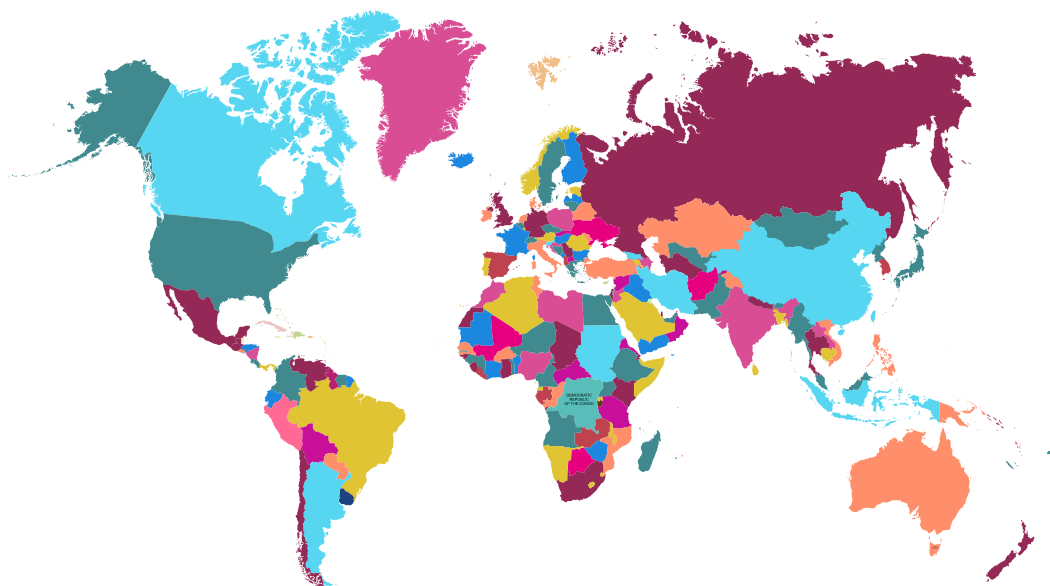
5 années de règles, de balises, d'accompagnements, de politiques qui changent, qui évoluent et qui régressent au gré des changements. Sur le plan national par exemple, il faut citer entre autres la réalisation de plusieurs études au profit du gouvernement congolais, dont notamment celle qui a permis à l'Etat congolais de prendre des mesures urgentes et efficaces pour mitiger les effets de la propagation de la Covid-19, en mettant également en œuvre des politiques ciblées afin de

soutenir les systèmes sanitaires et anticiper les retombées négatives de ce choc sur l'économie nationale.

Il faut citer également l'élaboration du plan d'industrialisation de la RDC, l'étude de la mise en place d'une stratégie nationale de diversification économique en RDC, l'élaboration d'un plan quinquennal des transports de la RDC, l'étude d'impacts de la Covid-19 sur le secteur minier de la RDC, l'étude de l'appui stratégique et opérationnel à la collecte des recettes publiques en RDC, des marchés importants exécutés par Congo Challenge.

A ce titre, Congo Challenge profite de ce rapport annuel pour exprimer toute son admiration aux hommes et aux femmes qui relèvent le défi de la société.

Ces personnes sont des acteurs importants dans l'amélioration continue de notre quotidien car ils nous forcent, par leur courage et leur détermination, à changer notre destin commun.







# 1. INTRODUCTION

## 1.1. Editorial

Que vive le travail ! que vive l'innovation !



**N**ouveaux challenges ! Encore de belles perspectives en vue, des projets à scruter. La fin d'une période est le moment par excellence pour dresser des bilans et essayer de dessiner les contours de l'année qui suit. Si le futur se prépare, il est parfois intéressant de se pencher sur le passé.

Que retiendra-t-on de l'activité de Congo Challenge en 2021 ? L'année a été éprouvante à bien égards, mais s'est tout de même achevée sur une note globalement positive et optimiste. Il est vrai que quelques marchés ont connu des problèmes parce que directement tributaires des aléas causés par la pandémie. Mais, il est établi désormais qu'en 2021 l'activité économique dans sa globalité s'est nettement redressée par rapport à son niveau en 2020 même si c'est à des rythmes et des ampleurs différenciés d'un secteur à l'autre.

Qu'il soit dit ! L'optimisme, l'abnégation et le courage sont des facteurs déterminants qui ont caractérisés Congo Challenge. C'est d'ailleurs avec cette posture que l'ensemble de l'équipe a débuté l'année 2022 afin d'affronter toutes les épreuves qui se placeront sur son chemin. Les résultats projetés seront à nouveau le fruit d'un travail considérable de toute l'équipe. Congo Challenge se félicite de la manière dont les défis sont relevés. Une véritable leçon de courage et de résilience.

De nombreux défis nous attendent et les enjeux qu'ils représentent nous imposent d'agir avec ambition et conviction, tout en faisant preuve d'une véritable capacité d'adaptation au service de nos partenaires. Mais l'implication de chacun et de chacune d'entre vous nous permettra de bâtir ensemble un partenariat solide, entreprenant et plus innovant.

Nous demeurons pleinement déterminés et mobilisés afin de promouvoir et valoriser notre formidable potentiel. Les atouts humains dont nous disposons et l'excellence qui guide notre action dans nos différents domaines d'intervention font de nous un acteur incontournable dans la recherche des solutions, aussi bien pour le secteur public que privé.

Nous vous remercions pour la confiance accordée et votre fidélité. En 2022, Congo Challenge continuera à vous accompagner pour mieux identifier et développer avec vos projets.

Que vivent nos 5 ans ! A très bientôt...

*Michel-Ange Lokota*



**■ ■ Seuls ceux qui sont assez fous  
pour penser qu'ils peuvent  
changer le monde,  
y parviennent ■ ■**

Steve Jobs

## 2. CONGO CHALLENGE EN BREF

### 2.1 Mot du Président de l'Assemblée Générale des Associés

## Anticiper et gérer globalement



**MATATA PONYO Mapon**  
Président de l'Assemblée  
Générale des Associés

2021 a été une année particulière pour Congo Challenge. En effet, comme indiqué dans notre rapport annuel 2020, le choc sanitaire de la Covid-19 a eu plusieurs conséquences socio-économiques néfastes en RDC et dans le reste du monde. Ces conséquences étaient essentiellement consécutives aux décisions prises par le gouvernement pour contenir la pandémie, notamment le confinement qui a perturbé le processus de création des valeurs et d'échange à l'intérieur de trois blocs et désarticulé les chaînes de production et d'approvisionnement mondiales.

Dans ce contexte de détérioration continue des conditions de vie de la population congolaise, le gouvernement avait sollicité l'appui de Congo Challenge pour un accompagnement stratégique

matérialisé par la réalisation de quelques études (l'étude sur les impacts macroéconomiques et microéconomiques de la pandémie de la Covid-19 sur la société congolaise ; l'élaboration du Programme multisectoriel d'urgence d'atténuation des impacts de la Covid-19 - PMUAIC).

En 2021, le gouvernement avait de nouveau sollicité Congo Challenge pour la réalisation de quatre études importantes permettant d'orienter son action pour un relèvement durable de l'économie nationale. Il s'agissait des études ci-après : (i) l'élaboration du Plan quinquennal des transports ; (ii) l'étude sur les impacts de la Covid-19 sur le secteur minier ; (iii) l'étude sur la diversification économique et la compétitivité du secteur privé ainsi que (iv) l'étude sur les stratégies de mobilisation des recettes publiques.

Plus concrètement, ces études se sont attelées sur :

- Plan quinquennal de transports : (i) identifier les problèmes majeurs qui plombent le secteur des transports en RDC ; (ii) passer en revue les actions retenues dans le Plan Directeur National Intégré de Transport en vue d'en sélectionner celles jugées prioritaires et susceptibles d'être implémentées dans les 5 ans à venir ; (iii) recenser tous les projets nationaux et régionaux du secteur de transport ; (iv) trier les actions prioritaires retenues en vue de concentrer les moyens à mobiliser sur des projets économiquement et socialement porteurs ; (v) hiérarchiser les projets porteurs en fonction de leur impact sur la souveraineté et l'intégration nationale ; (vi) constituer un portefeuille des projets réalisables totalement ou partiellement durant les prochains 5 ans ; (vii) arrêter une stratégie de mise en œuvre des dits projets ; et (viii) Elaborer le document de Guide de suivi-évaluation du Plan de mise en œuvre du PDNIT.
- Impacts de la Covid-19 sur le secteur minier : (i) mesurer la nature et l'ampleur du choc sanitaire à COVID-19 sur le secteur minier ; (ii) identifier les différents canaux de transmission de COVID – 19 de ce choc sur l'économie congolaise ; (iii) évaluer les effets et impacts sur le plan sectoriel ; (iv) identifier les différentes incidences sur le plan socioéconomique et de dégager les conséquences diverses qui en découlent ; (v) identifier des pistes idoines permettant la formulation des politiques et stratégies sectorielles en termes d'actions d'urgence pour des ajustements conjoncturels et de réformes structurelles nécessaires pour revenir sur la trajectoire naturelle du PNSD ;

(vi) formuler des recommandations nécessaires devant guider et orienter la décision et l'action publique pour la stabilisation et le développement du secteur dans sa globalité et ses corrélations avec d'autres secteurs clés à la lumière de la vision de développement portée par le PNSD.

- Diversification économique et compétitivité du secteur privé : (i) renforcer les capacités des Direction des Études et Planification des ministères à caractère économique et financier en collecte de données, diagnostic de la situation économique, analyses de questions économiques de base et confection des indicateurs appropriés à la diversification et aux projections économiques ; (ii) harmoniser et réaliser une étude qui donne une vue globale des orientations à imprégner au processus de diversification de l'économie nationale, sur ce point l'analyse laisse le champ libre pour chaque secteur économique impliqué dans le processus du PNSD alors que préalablement on semble l'avoir limité à l'agriculture, les industries et hydrocarbures ; et (iii) élaborer le document de la stratégie de la diversification de l'économie.
- Stratégies de mobilisation des recettes publiques : (i) formuler des propositions, après compilation de toutes les recommandations résultants des études antérieures en la matière et une analyse sur terrain de la faisabilité de celles-ci ; (ii) réaliser une étude reprenant les stratégies, voies et moyens à mettre en œuvre en vue d'améliorer la mobilisation des recettes, au sein des régies, administrations et entités en charge de la collecte des impôts taxes et autres ressources

domaniales et de participations pour un élargissement de l'espace budgétaire national durant le 4 prochaines années ; et (iii) apporter un appui technico-analytique et stratégique au Ministère des Finances et aux régies financières.

Outre l'appui stratégique apporté au gouvernement, Congo Challenge a aussi réalisé des études pour le compte des organismes publics, des entreprises privées, des bailleurs des fonds bilatéraux ainsi que des organismes internationaux.

Ainsi, pour assurer la qualité de ses interventions, Congo Challenge utilise et consolide le savoir-faire en recourant aux experts compétents et qualifiés, aptes à intervenir comme des conseillers aussi bien locaux qu'internationaux dans plusieurs domaines.

A ceci s'ajoute le perfectionnement perpétuel de son personnel par la formation continue au sein des centres et organisations alignés aux standards internationaux.

Fort de son expérience et de la compétence avérée de ses équipes, Congo Challenge est donc apte à accompagner la RDC vers son émergence. En effet, la perpétuation de la bonne gouvernance et la consolidation d'un leadership fort sont le chemin obligé pour que l'économie de la RDC entame sa trajectoire d'émergence. Ainsi, Congo Challenge est disposé à accompagner le gouvernement, les entreprises publiques et privées ainsi que toute forme d'organisation à implémenter la bonne gouvernance et un bon leadership pour son émergence. Ce, au niveau local et régional.

Comme le Physicien Andreï Dmitrievitch Sakharov l'a affirmé, la liberté intellectuelle est la seule garantie d'une approche scientifique et démocratique de la politique, du développement économique

et de la culture. Ceci conforte ma conviction sur la nécessité pour les pays en développement d'investir dans la recherche et développement et de disposer des centres de recherche appropriés, notamment les Think tank, qui ont cette liberté intellectuelle évoquée par Sakharov afin d'éclairer la prise de décisions dans les différents domaines de la vie nationale et de permettre aux Etats de remplir efficacement leurs rôles. Ainsi, je demeure persuadé qu'un leadership fort et éclairé demeure le passage obligé pour que les pays moins avancés, notamment la RDC, amorcent la trajectoire de l'émergence et de l'amélioration des conditions de vie de leurs populations.

C'est donc un honneur et un privilège de présider un Think tank aussi dynamique et je me réjouis de cette possibilité d'accompagner la RDC ainsi que d'autres pays du continent africain vers l'émergence et dans les différentes étapes de changements (structurels et conjoncturels) auxquels ces pays sont appelés à entreprendre.

Enfin, je profite de cette occasion pour (i) féliciter l'équipe de la Direction Générale ainsi que tout le personnel de Congo Challenge pour leur contribution dans la croissance de notre Think tank et surtout son rayonnement au niveau continental et (ii) remercier nos différents clients

et partenaires pour leur confiance et collaboration depuis le lancement des activités de notre Think tank. Nous espérons que cette confiance se perpétuera au fil de temps et permettra le développement de chaque partie.

A handwritten signature in green ink, appearing to read 'Hassan Congo Challenge'.

## 2.2 Mot du Directeur Gérant

# Faire face aux mutations et aux incertitudes



**LOKOTA ILONDO Michel-Ange**  
Directeur-Gérant

**E**n 2021, Congo Challenge a travaillé à pied d'œuvre pour accompagner ses différents partenaires à s'en sortir de la période troublante de la pandémie de Covid-19. Elle a su faire face aux mutations et aux incertitudes que cette pandémie a imposé au monde en se réinventant dans un dynamisme nouveau pour plus d'efficacité au niveau de sa réactivité sur le marché.

L'économie mondiale a été caractérisée par une reprise vigoureuse en 2021 après une forte contraction ressentie en 2020. Les effets négatifs de la pandémie de Covid-19 sur l'ensemble des activités économiques ont été atténués par des mesures prises par différents gouvernements du monde et la République Démocratique du Congo n'est pas restée à la traîne. Grâce aux mesures d'atténuations, à l'embellie du cours de matières premières dont principalement le cuivre et au rebond au niveau des autres secteurs d'activités, elle a enregistré une augmentation de la croissance du

PIB et une augmentation significative de recettes. Du côté des entreprises, les fonctionnements des activités ont repris dans un rythme normal d'une manière générale, malgré l'avènement de vagues, l'apparition du variant Omicron ainsi que le recours au télétravail par d'autres entreprises.

De par sa mission et son expérience, Congo Challenge a répondu à l'évolution du contexte mondiale et Congolais en apportant des solutions idoines et en créant de nouvelles opportunités. Face à ce contexte difficile, elle a adapté son organisation et ses ressources afin d'atteindre ses résultats. Ce processus d'adaptation a été possible grâce la stratégie mise en place pour répondre à la situation de l'heure et a permis d'anticiper les situations futures.

Au courant de cette année 2021, Congo Challenge a réalisé un certain nombre d'activités tant scientifique que professionnelle qui s'étaient concrétisées d'une part, à travers la publication du mensuel, du

quadrimestriel et de la revue et d'autre part, à travers la réalisation des études pour différents partenaires dont l'Etat Congolais et les institutions d'appui au développement ; ainsi que l'appui stratégique aux gouvernements.

En effet, dans sa mission d'aider les gouvernants dans la prise de décision sur la gouvernance économique des pays, Congo Challenge a accompagné le gouvernement Congolais dans l'élaboration du plan directeur de l'industrie qui constitue un document majeur pour l'industrialisation de ce géant d'Afrique dont le secteur de l'industrie peine à se développer et/ou les industries sont quasi inexistantes.

Ce document balise le chemin aux investisseurs désireux d'implanter une activité industrielle dans les zones économiques spéciales du pays. Aussi, il faut retenir que Congo Challenge réalise concomitamment quatre études importantes sur la diversification de l'économie, le plan quinquennal de transport, l'impact de la pandémie sur le secteur minier et sur la mobilisation de recettes publiques.

Dans le même sens, Congo Challenge a apporté son appui technique auprès

du gouvernement Guinéen dans la mise en place du programme du gouvernement et dans la mobilisation de recettes publiques.

Dans l'optique de recherche de nouvelles opportunités, Congo Challenge a adhéré en mai 2021 en tant que membre de l'International Consulting Alliance (ICA World).

C'est une plateforme qui regroupe plusieurs cabinets œuvrant dans le domaine de consulting dans le monde et elle offre diverses opportunités et des avantages à ses membres en termes de collaboration.

Cette cinquième année d'existence du Think tank, Congo Challenge, a été une période charnière de consolidation des acquis en termes d'expérience et de collaboration avec différents partenaires, malgré les vicissitudes et les soubresauts de la politique du pays qui entravent souvent les relations avec les partenaires institutionnels. Toutefois, la confiance de partenaires envers Congo Challenge a demeuré grâce à la qualité du travail bien fait et bien fini que le Think tank leur a toujours fourni depuis sa création. C'est ce qui fait du Think tank Congo Challenge

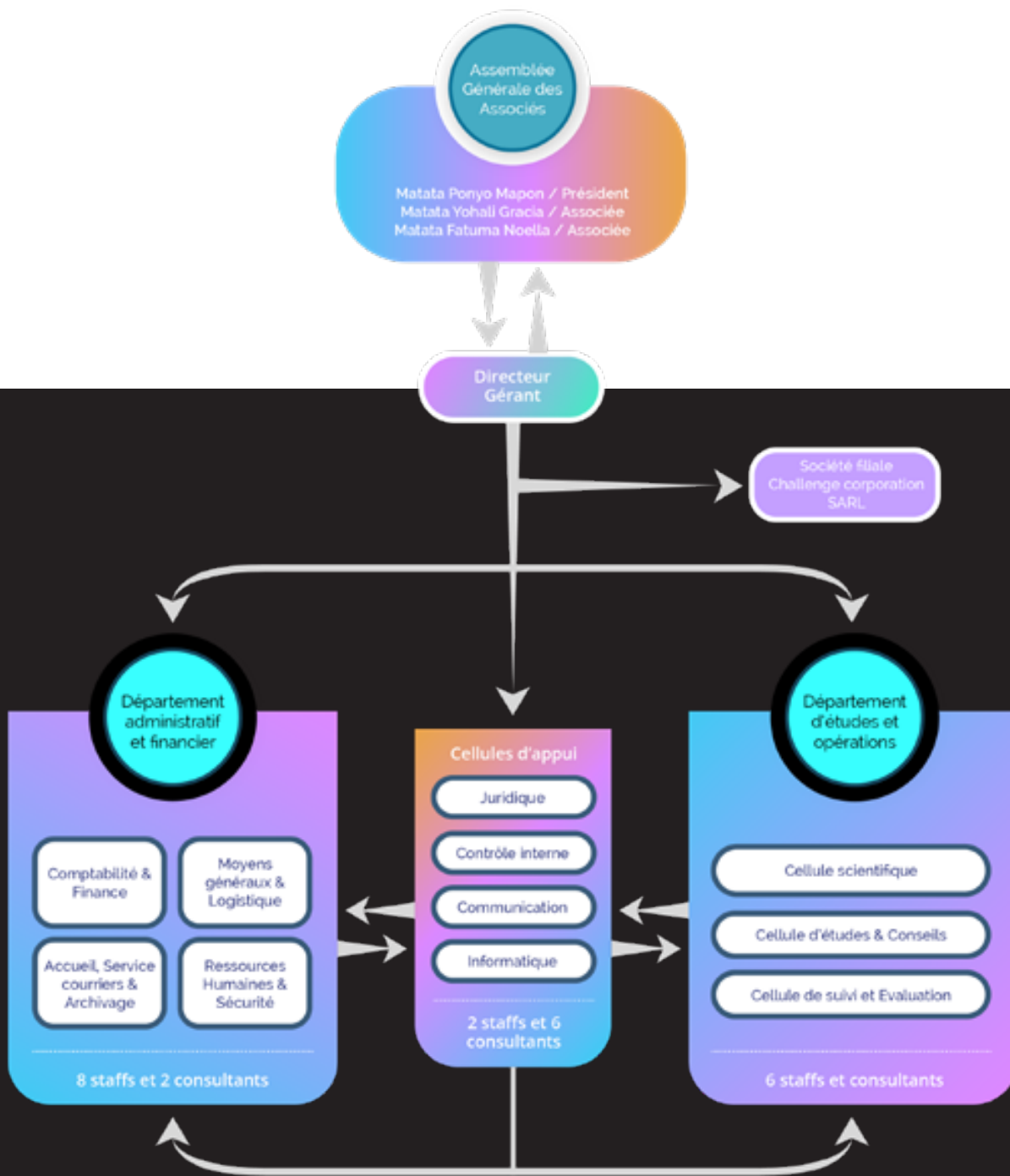
une référence au niveau national dans le domaine des prestations de service de consultances : réalisation des études, organisation de conférence scientifique et accompagnement technique etc.

Toutefois, Congo Challenge reste un partenaire commercial indispensable pour toutes les organisations, institutions ou entreprises qui manifesteront la volonté de réussir dans leur business, dans la mise en place et /ou dans l'appui technique pour le programme de gouvernement. Nos interventions sont aussi spécifiques selon la demande du client pour une mission donnée.

On ne le dira jamais assez, la force d'une organisation demeure dans les gens qui la compose et qui lui apporte le caractère humain. Les experts, les consultants et les administratifs ont tous fournis un excellent travail au cours de cette année. Je tiens chaleureusement à les remercier pour tous les efforts qu'ils ont déployés. C'est une fierté pour Congo Challenge de compter sur toutes ces personnes qui apportent de la valeur et de la qualité dans le service.



# Organigramme







## Nos valeurs

Congo Challenge croit aux valeurs cardinales dont il se veut le véhicule. Le sacrifice et le travail acharné. L'éthique, la morale et la bonne gouvernance sont les vertus qui traduisent nos ambitions.

## 6 valeurs

Principes immuables régissant les pratiques chez Congo Challenge.



# Executive Team

Nous sommes une équipe dynamique. La cohésion d'équipe est un facteur déterminant dans le succès d'une entreprise.

Une équipe performante repose sur un esprit de cohésion et une vision commune, au service des diverses personnalités qui la composent.



**KUTALU MILOKO Julie**  
Responsable Administratif et  
Financier



**NTAGOMA KUSHINGANINE  
Jean-Baptiste**  
Responsable scientifique



**MIKIELE MOYA Akim**  
Responsable du contrôle-qualité  
des marchés de travaux



**KABISHI MUKUNA Mado**  
Assistante du Président de  
l'Assemblée Générale des Associés



**BOKA MABELE David**  
Expert-Economiste



**WAULA LUZINGU Sacré**  
Expert-Economiste



**LUBAMBA NGIMBI Hector**  
Expert-Juriste



**UMBA NGOYI Deborah**  
Expert-Economiste



**ISHARA MUSIMWA Gentil**  
Economiste junior



**KATUALA MUANZA Hénock**  
Economiste junior



**KADIMA KAZADI Joël**  
Economiste junior

Nous sommes Congo Challenge !  
We are Congo Challenge !



**MATABARO AKONKWA Julie**  
Comptable



**ZANTOTO BIKINDU Floride**  
Chargé de communication



**SEZI BISIMWA David**  
Expert en communication  
digitale



**TSASA VANGU K. Jean-Paul**  
Economiste



**KASONGO MUJANYI Jeanne**  
Assistante du DG



**BERTRAND SUMAILI Rosine**  
Assistante administrative



**EKOMOZELE N'SOVE Tracy**  
Assistante administrative



**Moise MANZAMBI**  
Graphique designer



**KOMBOZI BOLOMO Samuel**  
Assisant Comptable



**NGAMVULA MBIMI Emile**  
Chauffeur



**BONGOTA Kolongo Yannick**  
Cleaner



**POLE POLE SALUMU Joseph**  
Cleaner

# 3. A L'ACTIF

## 3.1 Les opérations : avantages concurrentiels chez Congo Challenge



**KUTALU MILOKO Julie**  
Responsable Administratif et  
Financier



**WAULA LUZINGU Sacré**  
Expert Économiste

**D**ans sa vision de devenir un géant en Afrique, Congo Challenge recourt à l'expertise de divers experts et consultants nationaux comme internationaux ayant travaillé dans les institutions comme la Banque Mondiale, le Fonds monétaire Internationale, la Banque Africaine de développement ainsi que dans les institutions publiques. Grâce à cette expertise, Congo Challenge a un avantage concurrentiel sur de nombreuses autres entreprises évoluant dans ce secteur d'activités.

Pour conserver son avantage concurrentiel envers les autres entreprises du domaine, Congo Challenge a adhéré à des plateformes Internationales dans lesquelles elle peut bénéficier d'un partage sans précédent d'expériences et rencontrer diverses personnes de différents secteurs d'activités. Cette rencontre avec d'experts de différents horizons lui procure encore un avantage concurrentiel du fait qu'elle recourt à eux dans la réalisation de ses missions actuelles et voire dans le futur.

En se référant sur l'une de ses fonctions opérationnelles, celle de la production scientifique, Congo Challenge produit régulièrement une revue scientifique, un quadrimestre et un rapport économique et politique. Ayant un caractère stratégique et concurrentiel, ces productions sont distribuées à certaines catégories de clients dont la majorité est constituée des ministères du gouvernement, des ambassades, des agences de nations unies, des entreprises ainsi que certaines universités se trouvant à Kinshasa. Il s'est créé un besoin qu'il faille à tout prix satisfaire et une confiance en rapport avec le travail que Congo Challenge effectue dans la société congolaise.

Aujourd'hui à travers ses produits et services, on peut se permettre de dire que les différentes stratégies mises en place par Congo Challenge ont boosté sa croissance en termes de chiffre d'affaires et en réputation. Elle est une référence en République Démocratique du Congo et ses activités s'étendent petit à petit au-delà des frontières. Congo Challenge

a placé la satisfaction de clients au centre de toutes ses opérations afin d'avoir un avantage concurrentiel sur les autres entreprises exerçant les mêmes activités.

En se basant sur le schéma de prise de décisions et la recherche de performance, on peut observer qu'il y a la fonction support qui regroupe le département administratif et financier, les cellules d'appui et le cœur du métier dans le département d'études et opérations. Les départements sont dépendants l'un de l'autre pour une bonne synergie dans l'exécution des activités et des opérations dans l'entreprise.

1. L'assemblée générale des associés : Par son leadership, elle donne la vision ainsi qu'elle trace la ligne de direction à suivre pour atteindre les objectifs fixés. Elle s'assure de la performance de l'entreprise et de la satisfaction complète de besoins de la clientèle.

2. Le Directeur-Gérant : principal répondant à l'assemblée générale des associés, il exécute la vision de celle-ci en mettant en place des stratégies pour atteindre les objectifs fixés. Il est le principal preneur de décisions dans la gestion du Think tank et est responsable de la mise en place des activités qui concourent à la réalisation de performance. Il joue le rôle de chef d'équipe dans la réalisation de tous les projets du département d'études et des opérations.

3. Département administratif et financier : il exerce la fonction support par excellence dans les activités du Think tank car il subit de temps en temps la pression des autres fonctions. La réussite d'un projet dépend essentiellement des moyens disponibles qu'il met à la disposition des autres fonctions.

Ces moyens sont matériels, financiers et aussi humains. D'un côté, il s'assure que les opérations financières reflètent l'image réelle du Think tank selon les normes du SYSCOHADA et de produire les états financiers.

Il s'occupe des déclarations des impôts, taxes et des redevances à l'État. De l'autre côté, il s'assure de toutes les opérations de logistique et d'approvisionnement.

4. Quant à la cellule d'appui, elle est étroitement liée au département administratif et financier. Elle regroupe les opérations juridiques, de communication, de l'informatique et le contrôle. Comme le nom l'indique, ces opérations jouent le rôle de passerelle entre les deux départements et sont

très indispensables pour les activités du Think tank.

5. Département d'études et opérations : ce département par ses activités est considéré comme le cœur du métier. Les opérations réalisées dans le cadre de différentes activités dans cette fonction procurent au Think tank près de 80% de ses revenus. On retrouve dans ce département la cellule scientifique, la cellule d'études et conseil ainsi que la cellule de suivi et évaluation.

La figure ci-dessous retrace toutes les opérations stratégiques qui procurent des avantages concurrentiels à Congo Challenge par rapport aux autres entreprises ou Think tank évoluant dans le pays. Elle présente l'ensemble des éléments intervenant dans les opérations de Congo Challenge.

● (i) identification des marchés ; (ii) sélection des experts nationaux et internationaux de diverses disciplines ; (iii) La réalisation d'études sur mesure ou sur commande par certaines institutions en fonction de leurs besoins ;

● (i) la revue Congo Challenge est une revue scientifique ; (ii) Le mensuel est un rapport économique et politique qui retrace les activités mensuelles au niveau national et international ; (iii) le quadrimestre, comme son nom l'indique, est une publication qui a lieu tous les quatre mois ; (iv) Une formule d'abonnement est proposée pour permettre à chaque catégorie qui le souhaite de ne manquer aucune parution ; et (v) Les publications de Congo Challenge sont devenues une référence au niveau national.



● (i) d'appuyer les gouvernements dans la mise en œuvre de leurs programmes de développement et d'en assurer le suivi et l'évaluation ; (ii) Un séminaire gouvernemental est organisé pour tous les membres du gouvernement et les secrétaires généraux des ministères ; (iii) Etablir un profil de chaque ministre en fonction des attentes de la population et de la vision du président ; (iv) Accompagner les ministres clés dans l'exécution de leur programme (coaching) ; (v) Les expériences passées ont donné lieu à de nouvelles opportunités.

● (i) Congo Challenge organise des conférences afin de partager les connaissances avec toutes les catégories sociales ; (ii) Ces conférences tournent essentiellement autour du leadership et de la bonne gouvernance, des questions de développement et d'autres thèmes choisis par les organisateurs. A cet effet, l'entreprise a organisé des conférences dans plusieurs provinces du pays et plusieurs personnalités ont été invitées à animer lesdites conférences.

### 3.2 Le Mensuel à l'affiche



**BOKA MABELE David**  
Project Manager du Mensuel



**D**e manière systématique, Congo Challenge publie chaque mois un périodique appelé « Mensuel ». Ce document offre un aperçu factuel des indicateurs économiques et présente les faits saillants ayant caractérisé la situation politique du pays au cours du mois. Outre le résumé exécutif, le Mensuel est structuré en quatre blocs : (i) contexte économique mondial (croissance économique, inflation, marché financier, marché des changes, marché des produits stratégiques, commerce international) ; (ii) contexte économique national (évolution de l'économie nationale, activité économique, dynamique des prix, marché monétaire, taux de change et réserves de change, finances publiques) ; (iii) évolution de la situation politique en RDC ; ainsi que (iv) les perspectives (politique et économique) de la RDC.

Ce bulletin est mis à la disposition des décideurs tant du secteur public que privé afin d'orienter leurs décisions et de leur donner des indications objectives permettant d'anticiper les

évolutions politique et économique ainsi que leurs incidences sur leurs secteurs d'activités spécifiques.

De son lancement jusqu'à fin 2021, Congo Challenge a déjà produit 56 numéros du périodique. Hormis les éléments repris dans la structure conventionnelle sus-évoquée du bulletin, les Mensuels de 2021 ont traité en profondeur plusieurs sujets spécifiques dont :

Contexte international : (i) Quel monde après la Covid-19 ? Point de vue du Dr Dambisa Moyo ; (ii) Plan de relance américaine : « The modern New - deal » ; (iii) Plan de relance Biden : excessif et extravagant selon Larry Summers ; (iv) Investissement dans la recherche et développement (synthèse du rapport de l'Unesco sur la science 2021) ; (v) Fin de l'intervention américaine en Afghanistan : Brève lecture sur les raisons, les coûts, les résultats et les perspectives ; (vi) Découverte du variant « Omicron » de la Covid-19 : Vers un accord mondial sur les pandémies ? ; (vii) Défaut de paiement de la société « Evergrande ».

Contexte national : (i) La ZLECAf : Opportunité de capter les dividendes économiques pour la RDC ? ; (ii) Adhésion de la RDC dans la Communauté des Etats de l'Afrique de l'Est : Quels dividendes pour la RDC ? ; (iii) Coordination des politiques budgétaire et monétaire en 2020 : Quelles perspectives pour l'année 2021 en RDC ? ; (iv) L'électrification : point de départ de l'industrialisation et du développement de la RDC ; (v) Le maintien de la stabilité du cadre macroéconomique en RDC : Une lecture détaillée des sources ; (vi) De la nomination du premier ministre à l'investiture de son gouvernement : une historique des Lags et des contextes ! ; (vii) Soustraitance ou subordination du travail en République Démocratique du Congo ? ; (viii) Inclusion financière en RDC : la stratégie de localisation et d'expansion des institutions de microfinance est-ce un arbitrage entre les performances financières et sociales ? ; (ix) Chronologie des financements reçus du FMI sous le régime Tshisekedi : critères et perspectives ; (x) Marché des bons

du Trésor congolais : l'indexation des titres aux taux de change, source d'enthousiasme des opérateurs ; (xi) Cardinal Laurent Monsengwo : Brève biographie d'un bon pasteur au service de l'Eglise et de la nation congolaise ; (xii) Bilan de la Covid-19 en République Démocratique du Congo ; (xiii) Opinions libres de Me Jean Claude KATENDE sur le dossier judiciaire de MATATA PONYO ; (xiv) Ce qu'il faut savoir des réserves de change ; (xv) Gratuité de l'enseignement de base en RDC : entre menaces de grève et poursuite de la réforme ; (xvi) Actualisation de l'analyse de Moody's sur la RDC : quelle perspective pour le pays ? ; (xvii) Impact de la COVID-19 sur le marché du travail en

République Démocratique du Congo ; (xviii) Les dépassements budgétaires de la Présidence de la RDC sont-ils sporadiques ou traduisent-ils une mauvaise gouvernance financière ? : Point de vue de l'ODEP ; (xix) Point de vue de la communauté internationale sur la désignation des animateurs de la CENI en RDC ; (xx) Enjeux sur la production des batteries électriques en RDC ; (xxi) Projet de Loi de finances 2022 : Examen critique ; (xxii) Sommet virtuel mondial pour la démocratie organisé par les Etats-Unis d'Amérique : les intérêts régionaux l'ont-ils emporté sur la démocratie ? ; (xxiii) L'état de siège décrété par le Président de la République dans les provinces du

Nord- Kivu et de l'Ituri : quel bilan sept mois après ? ; (xxiv) Motion incidentielle du sénateur Matata.

Enfin, la production de ce mensuel nécessite la contribution de plusieurs personnes au niveau interne (collecte d'informations, rédaction, supervision, design et distribution des courriers) et externe pour la fourniture des données et l'impression des rapports. Ainsi, en tant que Project Manager du Mensuel, je tiens à remercier toutes les parties prenantes qui ont contribué à la production de ce document et je souhaite vivement que cette collaboration perdure pour assurer continuellement la qualité de cette parution mensuelle.



### 3.3 Bulletin Quadrimestriel



**UMBA NGOY Deborah**  
Project Manager du Bulletin  
Quadrimestriel



Lancé depuis 2019, et ayant à son compte neuf (09) numéros déjà, le Bulletin économique quadrimestriel de Congo Challenge est un condensé qui retrace les principaux faits ayant marqué la vie socio-économique tant sur le plan international que national pendant tout un quadrimestre. Il s'agit en effet d'un rapport analytique sur l'état de l'économie et de la politique congolaise au cours de quatre mois, et ce, au regard de l'évolution de l'économie mondiale.

Les différents numéros parus jusqu'ici ont mis en exergue les principaux indicateurs de la santé économique et politique du pays surtout, et leur évolution, quadrimestre après quadrimestre, tout en comparant à chaque fois l'état de l'économie au cours de trois quadrimestres, afin d'en déceler les principales tendances. Lors de ces analyses, les trois quadrimestres en comparaison sont celui en cours, son précédent, et le même quadrimestre considérée pour l'année précédente. Ces comparaisons aident à juger de la dynamique et de la tendance de l'économie au fil des mois.

Il est également question dans ces rapports, d'établir sur base des analyses, des pronostics susceptibles de donner les perspectives d'avenir permettant au lecteur d'anticiper les faits économiques et politiques futurs en R.D. Congo. Ces perspectives se proposent également d'orienter les décisions aussi bien des dirigeants que des opérateurs économiques basés en RDC, et peuvent être par ailleurs, des causes probables des anticipations rationnelles.

Les thématiques qui y sont traités sont donc destinés à contribuer aux réflexions du public cible sur les questions relatives à l'économie dans l'ensemble, mais aussi aux enjeux politiques et sociaux. Il y est également fait mention d'une brève analyse du secteur financier congolais.

S'agissant de son architecture, le Bulletin Economique Quadrimestriel qui paraît dans les quinze jours qui suivent la fin d'un quadrimestre, en, d'autres termes, la première quinzaine de mai, septembre et janvier, comprend deux grandes parties. Alors que la première se consacre à l'analyse de l'évolution de

la situation économique mondiale ainsi que de différents chocs l'ayant marquée pendant la période concernée, la deuxième aborde la question de l'économie nationale congolaise. Cette deuxième partie passe en effet en revue l'évolution de tous les secteurs d'analyse du cadre macroéconomique, notamment le secteur réel, le secteur monétaire, les finances publiques, et le secteur extérieur. Un bref aperçu de la situation sociale et politique nationale y est également présenté, avant de conclure avec les perspectives.



### 3.4 A la une de la Revue Congo Challenge



**NTAGOMA KUSHINGANINE**  
**Jean-Baptiste**

Directeur de la rédaction de la  
Revue Congo Challenge



La Revue Congo Challenge (RCC) est un journal scientifique bilingue fondé en 2017 et publié par le Think Tank « Congo Challenge ». Elle a pour objectif de devenir la principale revue scientifique et professionnelle en économie, en République démocratique du Congo. Elle publie chaque année un volume contenant deux numéros, lequel reprend des articles qui couvrent la recherche fondamentale ou empirique en sciences économiques ainsi que dans des domaines connexes.

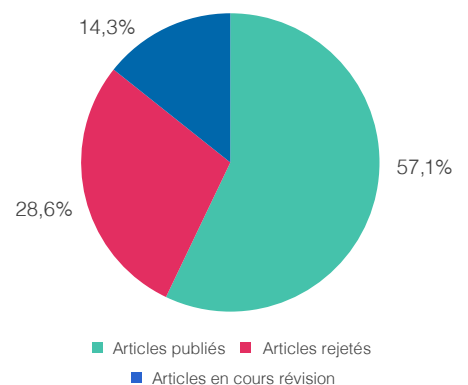
Les manuscrits proposés à la RCC sont soumis à une rigoureuse évaluation des arbitres. Lors de leur réception, ils sont évalués par le Rédacteur en chef dans le cadre d'un arbitrage interne. Les manuscrits jugés appropriés pour la RCC sont ensuite évalués, au minimum, par deux arbitres externes (referees) spécialistes du sujet traité par l'auteur ou les auteurs. Après leur évaluation de leur degré de maturité, les papiers acceptés pour publication sont en général publiés dans un délai de six (6) à douze (12) mois à partir de la date de soumission.

Particulièrement en ce qui concerne le volume III relatif à l'année 2021, 14 papiers ont été soumis pour publication dans ce volume. Après évaluation par les pairs, 8 papiers ont été retenus pour publication (57,1%), 4 ont été rejetés (28,6%), et 2 étaient reconduits pour révision et examen pour d'éventuelles publications ultérieures (14,3%).

La RCC se veut être une référence scientifique et professionnelle dans le domaine de l'économie en République démocratique du Congo. Elle a l'ambition de promouvoir des études scientifiques visant à contribuer à l'avancement des connaissances en sciences économiques et à offrir aux acteurs économiques, mais aussi aux décideurs politiques, un ensemble d'analyses susceptibles d'éclairer ou de justifier, suivant une base scientifique avérée, leur prise de décision et de position. En effet, ce n'est qu'avec le concours de la science qu'il devient possible d'envisager le développement d'une nation, car dit-on : « *Sine doctrina, vita est quasi mortis imago* ».

Sans la science, la vie est comme l'image de la mort.

Processus d'évaluation par les pairs  
Volume III (décembre 2021)



### 3. 5 Pour une communication stratégique à l'ère du numérique



**ZANTOTO BIKINDU Floride**  
Chargé de Communication



Communiquer efficacement demeure une préoccupation majeure pour les entreprises. Mais comment s'y prendre ? Voilà une question à laquelle s'est posée Congo Challenge à ses débuts. Comme tout domaine, la communication dispose de professionnels, de métiers spécifiques, de cursus et formations particulières. Cela ne s'improvise pas !

Passé cette étape, une nouvelle problématique survient : est-il plus judicieux de l'exercer en totalité en interne ou de confier ces tâches à un prestataire ? Bien sûr, chaque institution subit ses propres contraintes et évolue dans un contexte précis.

Dans un univers aussi concurrentiel et en mutation constante, Congo Challenge avait donc pris l'option d'externaliser sa communication en la confiant à une entreprise spécialisée dans le domaine, à savoir MFM Sarl. Il était essentiel de se faire connaître à son public cible et d'être en veille continue sur les nouvelles tendances et dernières technologies.

Historiquement, MFM Sarl s'est occupé de la communication au sein de Congo Challenge. Son rôle, dans un contexte de naissance, fut de porter l'image de l'entreprise auprès de

potentiels partenaires, afin de mieux informer sur les services qu'elle offre.

Ce choix d'externaliser la communication a le mérite de disposer pour l'entreprise de professionnels, entièrement consacrés à ce domaine.

En effet, les professionnels jouissent d'une expérience non négligeable et pourront non seulement vous apporter des idées innovantes, aussi, étant immergés au quotidien dans ce secteur, ils en connaissent également les meilleures pratiques et les dernières tendances.

Par ailleurs, ils ont accès à des ressources et des outils spécialisés (dont vous-même ne disposez peut-être pas) leur permettant d'optimiser leurs projets et d'améliorer qualitativement les résultats.

Les fondations étant bâties, deux ans plus tard, Congo Challenge a pris une nouvelle option, en confiant sa communication à une nouvelle équipe ad hoc internalisée, en intégrant une nouvelle approche de travail, marquée par la mise en valeur des aspects numériques de la communication. Conscient de l'ampleur du travail à faire, cette équipe a pu maintenir le cap et poursuivre le travail à un rythme effréné.





Le monde bouge sans cesse et les outils de communication suivent la même dynamique. Il faut être à l'affût.

Aujourd'hui, ce sont les réseaux sociaux et le digital qui ont le vent en poupe. Le recours aux réseaux sociaux (Facebook, Twitter et autres...) ont également permis à Congo Challenge de mieux communiquer sur ses services ainsi que sur ses différentes activités.



## La communication en quelques chiffres ...



NOMBRE D'ABONNÉS  
FACEBOOK :  
**14 834**



NOMBRE D'ABONNÉS  
TWITTER :  
**2 764**



NOMBRE DES VISITEURS  
SUR LE SITE INTERNET :  
**156 000**



### 3.6 Archives et service courriers



**BERTRAND SUMAILI Rosine**  
Assistante Administrative



**EKOMOZELE N'SOVE Tracy**  
Assistante Administrative



**KASONGO MUJAYNI Jeanne**  
Assistante du DG



**E**n tant qu'assistantes administratives, nous sommes un maillon essentiel de l'entreprise. Notre mission principale est de traiter administrativement divers dossiers, notamment la rédaction de courriers, la saisie de documents variés, l'accueil des visiteurs, la gestion des appels entrants, la gestion de l'agenda des collaborateurs et des supérieurs hiérarchiques, la gestion des courriers, la gestion de la logistique ainsi que l'organisation événementielle.

#### Organisation administrative et tâches courantes

L'assistantat administratif est reparti entre 4 agents : l'assistante du Président de l'Assemblée générale des associés, l'assistante du Directeur-Gérant et deux assistantes administratives qui viennent en appui aux deux premières.

Au niveau des assistantes administratives, les tâches usuelles se rapportent à l'accueil et l'orientation des visiteurs, tant au niveau du téléphone que par présentiel, la gestion des correspondances entrantes et sortantes ainsi qu'autres tâches de support et appui au bon fonctionnement des différents services.

En effet, l'accueil ne se limite pas seulement aux visiteurs mais également aux partenaires, aux clients intéressés par nos différentes publications ainsi qu'aux consultants externes pour des réunions hautement stratégiques.

#### La gestion des courriers

La gestion administrative du courrier inclut l'ensemble des tâches et processus qui vont permettre de recevoir, trier, rédiger une réponse, mettre sous pli, et faciliter l'envoi de courrier au sein d'une entreprise.

La gestion du courrier entrant et sortant est une tâche incontournable à Congo Challenge qui est principalement effectuée par les assistantes administratives.

Les courriers entrants ainsi que les notes internes sont diffusés ou distribués de manière instantanée à qui de droit pour orientations et décisions finales. Par ce moyen, nous garantissons une suite à toute requête introduite à Congo Challenge, et ce, dans un délai très court, à savoir moins de 72h.

S'agissant des courriers sortants, nous veillons au suivi de chaque courrier expédié par la société

jusqu'à leur destination finale. Comme vous le savez, les différentes publications de Congo Challenge sont, à tout point de vue, constituées de conseil à l'attention des managers des secteurs public et privé. Ces derniers doivent donc être servis le plus rapidement possible afin de leur permettre à leur tour de prendre les meilleures décisions.

#### L'avènement de l'archivage électronique

Avec la digitalisation des entreprises, le développement de nouvelles technologies et la mobilité croissante des salariés, le numérique devient un enjeu important dans toutes les organisations. Ce qui se faisait sur papier peut désormais se faire de façon électronique. Et ce qui vaut pour les paiements, les notes de frais, les factures et les devis, vaut aussi pour la plupart des échanges et des documents de l'entreprise.

Si la dématérialisation impacte la gestion de la communication interne et externe, elle n'est pas sans incidence sur l'archivage. Celui-ci peut désormais être numérique et transformer une démarche ancienne en levier de performance opérationnelle.



De ce fait, pour répondre à ce besoin de digitalisation, Congo challenge a initié au cours de l'année 2020, le processus de dématérialisation de ses archives dans l'objectif de migrer progressivement vers un système d'archivage numérique.

A l'heure actuelle, Congo challenge est à cheval entre la traditionnelle méthode d'archivage physique et le système d'archivage numérique et

ce, afin de tendre progressivement, dans un avenir proche, vers un système de gestion d'archives totalement numérique.

Pour atteindre ses objectifs à court terme, et être en mesure de concrétiser sa vision, celle de devenir le cabinet international de référence en République Démocratique du Congo, en matière de publications et études dans les

domaines économique, social et en management public, Congo Challenge s'est engagé dans une démarche qualité qui garantit à ses productions et outputs une haute qualité.



**KABISHI MUKUNA Mado**

Assistante du Président de l'Assemblée Générale des Associés

### 3.7 Aspects juridiques



**LUBAMBA NGIMBI Hector**  
Expert-Juriste



La cellule juridique accompagne l'implémentation des projets et programmes, et son travail tourne autour de la gouvernance de l'entreprise notamment dans ses volets liés à la veille juridique, la gestion des ressources humaines, à la gestion des relations contractuelles tant en interne qu'en externe, ainsi qu'à la gestion de toutes formes de contentieux pouvant surgir en cours d'existence de l'entreprise.

En ce qui concerne la gouvernance de l'entreprise, la cellule s'emploie à la mise en œuvre du Manuel des procédures, du Règlement d'Entreprise, du Code d'Éthique et bonne conduite dans les affaires ainsi que de bon nombre de documents requis par la législation pour la gestion des ressources humaines.

Dans un rôle d'analyse et de prévention des risques juridiques liés à la vie de la société et des conflits divers aux lois et règlements, la cellule juridique prend part aux discussions et réflexions tenant aux intérêts de l'entreprise au niveau commercial, financier et technique. C'est dans ce cadre qu'il importe de signaler le travail réalisé en interne étroitement avec la direction générale, le service financier, le service commercial, les

ressources humaines ; et, en externe, avec des experts, des organismes professionnels et des avocats. Aussi, les conseils diligents apportés à tous les services de l'entreprise contribuent à découvrir les évolutions de la législation à toutes matières intéressant la vie de la société.

Par ailleurs, une contribution significative à la gestion des ressources humaines est bien effective avec l'accompagnement de la cellule en charge de l'administration et des finances. Cette contribution s'inscrit en forme de veille juridique pour une meilleure coordination de l'application des textes liés à la gestion des ressources humaines, et pour l'analyse et la mise en œuvre de l'ensemble des dispositions légales et réglementaires ainsi que la jurisprudence applicable aux contractants (*chercheurs, ingénieurs, techniciens, administratifs et personnels non permanents*).

La rédaction et gestion des contrats est l'autre aspect qui permet à la cellule juridique à conduire chaque fin d'année, un audit juridique des contrats de prestations de services ainsi que des contrats de collaboration avec divers experts consultants extérieurs.

Bien plus, et cela de manière permanente, un suivi est assuré auprès des cabinets d'avocats désignés, pour l'ensemble des dossiers contentieux (administratifs, judiciaires, fiscaux) tant devant les cours et tribunaux que devant les différentes administrations de l'Etat.

Une évaluation période des risques de dossiers contentieux conduit à l'établissement d'une cartographie des risques (mapping juridique) qui sert de guide pour suggérer les meilleures solutions pour régler les litiges.

Ces risques éventuels que Congo Challenge peut encourir sont liés notamment à la gestion des contrats signés avec les prestataires de service, la gestion administrative avec son plan relatif à la gestion des ressources humaines, à la gestion des relations avec les différents cabinets d'avocats en charge des dossiers judiciaires ainsi qu'à la tenue effective et efficiente d'un calendrier fiscal.

**/// Tant que vous êtes dans votre bon droit, dans le cadre de la loi, en accord avec votre morale et la justice, mourrez pour ce en quoi vous croyez. ///**

Malcolm X

# 4. FINANCES

## 4.1. Rapport de l'auditeur indépendant



**ABN**  
**NZAILU & CO.**  
AUDIT/TAX/ADVISORY

Tél.: +243 82-900-0113 / 85-451-5895  
BP61 KINSHASA 1  
République Démocratique du Congo

---

Managing Partner : Benjamin Nzalu (benjamin.nzalu@abncd.com)

Monsieur le Directeur Gérant  
**CONGO CHALLENGE**  
64, Boulevard du 30 juin,  
Immeuble Kiyoy ya Sita, 5<sup>ème</sup> étage  
Kinshasa-Gombe  
République Démocratique du Congo

**RAPPORT DE L'AUDITEUR INDEPENDANT  
SUR LES ETATS FINANCIERS DE CONGO CHALLENGE  
AU 31 DECEMBRE 2021**

**1. Opinion**

Nous avons effectué l'audit des états financiers annuels de la société CONGO CHALLENGE, comprenant le bilan au 31 décembre 2021, le compte de résultat, le tableau des flux de trésorerie pour l'exercice clos à cette date, ainsi que les annexes comprenant le résumé de principales méthodes comptables ainsi que d'autres informations complémentaires relatives aux états financiers annuels.

A notre avis, les états financiers annuels donnent, dans tous leurs aspects significatifs, une image fidèle de la situation financière de CONGO CHALLENGE au 31 décembre 2021, ainsi que le résultat de ses opérations et l'évolution de sa situation financière pour l'exercice clos à cette date, conformément aux principes comptables généralement admis en République Démocratique du Congo.

**2. Fondement de l'opinion**

Nous avons effectué notre audit selon les Normes internationales d'audit (ISA). Nous estimons que les éléments que nous avons collectés sont suffisants et appropriés pour fonder notre opinion.

Les responsabilités qui nous incombent en vertu de ces normes sont indiquées dans la partie " Responsabilités de l'auditeur relatives à l'audit des comptes annuels" du présent rapport.

Nous avons réalisé notre mission d'audit dans le respect des règles d'indépendance prévues par le Code de déontologie des professionnels comptables du Conseil des normes internationales de déontologie comptable (le Code de l'IESBA), sur la période du 1er janvier 2021 à la date d'émission de notre rapport.

**Responsabilité de la Direction de la société relatives aux comptes annuels.**

Il appartient à la direction d'établir des comptes annuels présentant une image fidèle conformément aux règles et principes comptables admis en République Démocratique du Congo, ainsi que de mettre en place le contrôle interne qu'elle estime nécessaire à l'établissement de comptes annuels ne comportant pas d'anomalies significatives, que celles-ci proviennent de fraudes ou résultent d'erreurs.

---

ABN NZAILU&CO.SAS RCCM: 17-B-0016P Numéro Impôt: A170419A Id.Nat: 01-H5300-N17349E  
119, Boulevard du 30 juin, 7<sup>ème</sup> étage Immeuble MATRIX TOWER  
KINSHASA / GOMBE





Lors de l'établissement des comptes annuels, il incombe à la direction d'évaluer la capacité de la société à poursuivre son exploitation, de présenter dans ces comptes, le cas échéant, les informations nécessaires relatives à la continuité d'exploitation et d'appliquer la convention comptable de continuité d'exploitation, sauf s'il est prévu de liquider la société ou de cesser son activité.

**Responsabilité de l'auditeur relatives à l'audit des comptes annuels.**

Nos objectifs sont d'obtenir l'assurance raisonnable que les états financiers annuels, pris dans l'ensemble, ne comportent pas d'anomalies significatives, que celles-ci proviennent de fraudes ou résultent d'erreurs, et d'émettre un rapport d'audit contenant notre opinion.

L'assurance raisonnable correspond à un niveau élevé d'assurance, qui ne garantit toutefois pas qu'un audit réalisé conformément aux normes « ISA » permettra de toujours détecter toute anomalie significative existante. Les anomalies peuvent provenir de fraudes ou résulter d'erreurs et sont considérées comme significatives lorsqu'il est raisonnable de s'attendre à ce que, prises individuellement ou en cumulé, elles puissent influencer les décisions économiques que les utilisateurs des états financiers annuels prennent en se fondant sur ceux-ci.

Nos responsabilités pour l'audit des comptes annuels sont décrites de façon plus détaillée dans l'annexe au présent rapport de l'auditeur indépendant.

Le 21 juillet 2022

Benjamin NZAILU,  
Associé

#### **ANNEXE A**

##### **RESPONSABILITÉS DE L'AUDITEUR INDEPENDANT RELATIVES A L'AUDIT DES COMPTES ANNUELS**

Dans le cadre d'un audit réalisé conformément aux normes ISA, l'auditeur exerce son jugement professionnel et faisant preuve d'esprit critique tout au long de cet audit.

En outre :

- Nous identifions et évaluons les risques que les comptes annuels comportent des anomalies significatives, que celles-ci résultent de fraudes ou d'erreurs, concevons et mettons en œuvre des procédures d'audit en réponse à ces risques, et réunissons des éléments probants suffisants et appropriés pour fonder notre opinion. Le risque de non-détection d'une anomalie significative résultant d'une fraude est plus élevé que celui d'une anomalie significative résultant d'une erreur car la fraude peut impliquer la collusion, la falsification, les omissions volontaires, les fausses déclarations ou le contournement du contrôle interne ;
- Nous prenons connaissance du contrôle interne de l'entité afin de définir des procédures d'audit appropriées aux circonstances, et non dans le but d'exprimer une opinion sur l'efficacité du contrôle interne de l'entité ;
- Nous apprécions le caractère approprié des méthodes comptables retenues et le caractère raisonnable des estimations comptables faites par la direction, de même que des informations y afférentes fournies par cette dernière ;
- Nous apprécions la présentation d'ensemble, la structure et le contenu des comptes annuels, y compris les informations fournies dans les notes, et apprécions si les comptes annuels reflètent les opérations et événements sous-jacents d'une manière propre à donner une image fidèle ;
- Nous recueillons les éléments probants suffisants et appropriés montrant que les événements survenus entre la date des comptes annuels et la date de notre rapport, nécessitant un ajustement des comptes annuels ou une information à fournir dans ceux-ci, ont fait l'objet d'un traitement approprié dans les comptes annuels conformément au référentiel comptable applicable ;
- Nous concluons quant au caractère approprié de l'utilisation par la direction du principe comptable de continuité d'exploitation et, selon les éléments probants recueillis, quant à l'existence ou non d'une incertitude significative liée à des événements ou situations susceptibles de jeter un doute important sur la capacité de l'entité à poursuivre son exploitation.

Si nous concluons à l'existence d'une incertitude significative, nous sommes tenus d'attirer l'attention des lecteurs de notre rapport sur les informations fournies dans les comptes annuels au sujet de cette incertitude ou, si ces informations ne sont pas adéquates, d'exprimer une opinion modifiée. Nos conclusions s'appuient sur les éléments recueillis jusqu'à la date de notre rapport ;

- Nous communiquons aux responsables de la gouvernance notamment l'étendue et le calendrier prévus des travaux d'audit et nos constatations importantes, y compris toute déficience importante du contrôle interne que nous aurions relevée au cours de notre audit ;
- Nous fournissons également aux responsables de la gouvernance une déclaration précisant que nous nous sommes conformés aux règles de déontologie pertinentes concernant l'indépendance, et leur communiquons toutes les relations et les autres facteurs qui peuvent raisonnablement être considérés comme susceptibles d'avoir des incidences sur notre indépendance ainsi que les sauvegardes connexes s'il y a lieu ;
- Nous avons l'obligation du respect du secret professionnel pour les faits, actes et renseignements dont nous avons eu connaissance.

# 5. EVENTS



# 2021

Séminaire des chercheurs et experts sur les questions économiques et sociales régulières et ponctuelles, Septembre 2021.

Participation à la 25e session annuelle du comité intergouvernemental de hauts fonctionnaires et experts du bureau sous régional pour l'Afrique de l'Est de la commission économique des Nations Unies pour l'Afrique, Novembre 2021.



SEPTEMBRE

NOVEMBRE

OCTOBRE

DÉCEMBRE



Présentation Bulletin quadrimestriel, Numéro 7, Août 2021.

Présentation de la revue Congo Challenge, Volume 3, Numéro 1, Août 2021.



Cérémonie de présentation officielle du Plan Directeur d'Industrialisation de la RDC, Août 2021.

Présentation du Rapport Annuel 2020, Directeur Gérant Michel-Ange LOKOTA.



Bulletin quadrimestriel, numéro 8 décembre 2021 : Reprise de l'économie mondiale, couverture vaccinale face à l'apparition de nouveaux variants et dynamique des fondamentaux de l'économie nationale.

# Quelques temps 2021 en



Participation à la 25e session annuelle du comité intergouvernemental de hauts fonctionnaires et experts du bureau sous régional pour l'Afrique de l'Est. Novembre 2021.



Réunion d'évaluation : DG de Congo Challenge et quelques agents.



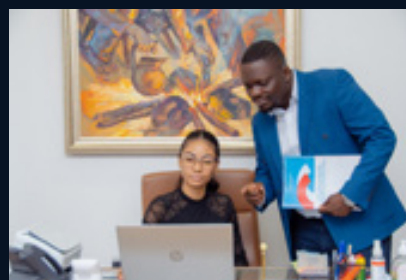
Présentation du Rapport Annuel 2020, Directeur Gérant Michel-Ange LOKOTA.



Séminaire des chercheurs et experts sur les questions économiques et sociales régulières et ponctuelles, Septembre 2021.



Participation du Président Matata Ponyo à la Guinea Investment Forum, Investissement dans le secteur minier, Février 2021.



David Boka, Expert - Economiste et Rosine Bertrand, Assistante administrative.



# forts de l'année photos



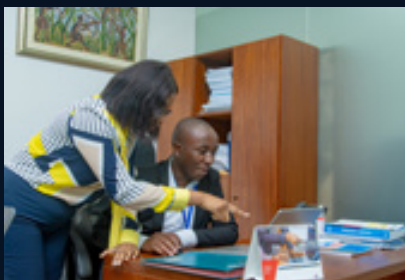
Allocution du Professeur Jean-Baptiste Ntagoma lors de la cérémonie de présentation du PDI, Août 2021.



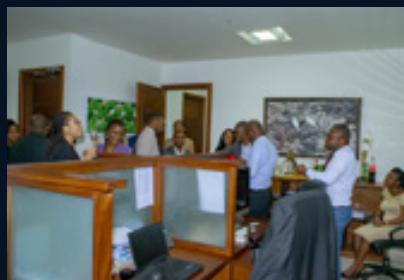
Journée Internationale de la Femme, Mars 2021.



Présentation de la revue Congo Challenge, Volume 3, Numéro 1, Août 2021.



Echanges entre Jeanne Kasongo et Gentil Ishara, respectivement Assistante du DG et Economiste Junior.



Festivités de fin d'année, décembre 2021.



Staff Congo Challenge après une réunion d'évaluation, Décembre 2021.









RAPPORT  
ANNUEL  
2021