

INNOVER DANS UN MONDE
EN PLEINE MUTATION



RAPPORT
ANNUEL
2020

ÉDITEUR

Congo Challenge

RÉDACTEURS

Matata Ponyo, Michel-Ange Lokota, Jean-Baptiste Ntagoma,
David Boka, Sacré Waula, Floride Zantoto, Deborah Umba,
Akim Mikiele, Gentil Ishara.

DESIGN GRAPHIQUE ET MISE EN PAGE

Moïse Manzambi

Décembre 2021. Copyright © CongoChallenge
364, Boulevard du 30 juin, Immeuble Kiyoya Sita, 5ème étage,
local 501, Kinshasa/Gombe, RD Congo +243 812763003

www.congochallenge.cd / info@congochallenge.cd



INNOVER DANS UN MONDE
EN PLEINE MUTATION



RAPPORT
ANNUUEL
2020





Sommaire

1. INTRODUCTION	09
- Editorial	09
2. CONGO CHALLENGE EN BREF	11
- Anticiper et gérer globalement	11
- Faire face aux mutations et aux incertitudes	13
- Organigramme de Congo Challenge	15
- Executive Team	16
- Nos valeurs	18
3. A L'ACTIF	20
- Réalisations clés en 2020	20
- Implication de Congo Challenge dans le projet SDE/PADMPME	22
- Congo Challenge et la Covid-19	23
- Partenariat Congo Challenge - Université Protestante au Congo	25
- Le Mensuel à l'affiche	29
- Formation continue	29
- Lutte contre la fraude et la corruption en entreprise	30
- Séance de mise à niveau pour la conduite des enquêtes	31
4. FINANCES	32
- Rapport de l'auditeur externe 2020	32
- Etats financiers	34
5. GRANDS RENDEZ-VOUS	38
- Timeline	38





Notre yearbook précédent, rapport trisannuel 2017-2018-2019 avait présenté le contexte historique marquant la création de Congo Challenge ainsi que le déploiement de ses activités, principalement en RDC. Du contexte de la crise économique, à l'idée d'un accompagnement du processus d'émergence du géant congolais dans une approche de bonne gouvernance et de consolidation d'un leadership fort.

Pour cette année, il aura plutôt marqué un tournant décisif dans notre processus de croissance, en raison du choc massif et brutal de la pandémie de la Covid 19, qui a ravagé l'économie mondiale. Les priorités immédiates ont consisté à apporter une aide d'urgence au gouvernement de la RDC afin de promouvoir la reprise économique. Durant cette période, Congo Challenge s'y est systématiquement penché, en apportant ses avis et suggestions auprès des autorités congolaises afin de leur permettre de faire face à ce déséquilibre économique inattendu.

Faire face à la maladie n'a pas été facile pour les entreprises dans un contexte globalement morose. La bonne volonté, la disponibilité, voire la compétence n'ont pas suffi. Il a fallu du vrai courage, de l'abnégation et de la détermination. Car aucune intervention n'a été facile. Aucune n'a été sans risque. Cet engagement qu'il nous faut saluer a accompagné les pouvoirs publics durant cette horrible épreuve.

Sur le plan africain, en dépit de la situation sanitaire grave, Congo Challenge a conclu néanmoins de partenariats importants en termes d'appui stratégiques aux gouvernements de certains pays africains. Les provinces de la RDC à titre d'exemple ont bénéficié, entre autres, d'un éventail d'appuis axés sur le monitoring des projets d'infrastructures publiques, l'élaboration ou l'actualisation de son plan quinquennal de développement assorti d'un programme d'actions réaliste et opérationnel.

Qu'à cela ne tienne, le rapport annuel 2020 est le reflet de la diversité de nos activités, la richesse des relations que nous avons eues à entretenir

avec nos partenaires, mais aussi la pertinence de la mission que Congo Challenge s'est assignée depuis 2017, sans oublier ses ambitions fixées qui se réalisent progressivement. Congo Challenge regarde avec beaucoup d'enthousiasme et de sérénité le chemin qu'il a parcouru, mais également l'avenir, tout en étant conscient des importants défis qui nous restent à relever.

L'excellence et la satisfaction mutuelle demeurent les mots d'ordre que nous allons continuer à appliquer quotidiennement. Fier de notre développement et des efforts déployés, notre bureau a l'ambition de s'élargir dans un premier temps sur le continent africain. Nos partenariats s'étendent davantage, preuve de notre attractivité croissante. Et demain, en répondant encore mieux aux besoins de nos partenaires, la confiance pourra davantage gagner de nouveaux marchés, et cela, grâce à vous tous.



1. Introduction

1.1. Editorial

Que vive le travail ! Que vive l'innovation !



L'année 2020 a vécu. Vicissitudes politiques, sociales, économiques, voire culturelles mais dans son actif, une maladie horriblement mortelle, le coronavirus. Mais en dépit de toutes ces aléas que nous avons connus, les choses semblent revenir peu à peu dans l'ordre originel. Nous sommes fondés, plus que jamais à croire en un avenir nécessairement meilleur.

Il est évident que la virulente propagation de la pandémie nous a tous fait peur, mais l'heure est à présent au travail et à l'innovation afin de rebâtir sur des nouvelles bases. Il ne faut pas en douter, la sortie de crise ne passera pas par une simple baguette magique, ni par une population et des entreprises repliées sur elles-mêmes. Mais plutôt par le travail et l'innovation. Il convient d'innover plus que jamais. D'abord parce que le travail crée de la croissance et, comme chacun le sait, un pays qui ne travaille pas est un pays qui recule, voir même qui se paupérise.

Et l'innovation quant à elle fait vendre, stimule, motive, allège les tâches, évite une forme de routine, donne des perspectives... Sans elle, dans la vie professionnelle comme dans la vie personnelle, les heures et les jours ne font que se succéder sans lendemains meilleurs. Le « monde après covid » ne peut pas être qu'un bégaïement du monde d'avant. Sans rêve, sans émulation collective. Pour ne pas tomber dans ce piège, l'innovation dépend de notre façon de concevoir l'avenir, notre envie de « **casser les codes et les sentiers battus** ».

Mais elle ne peut non plus se concevoir sans le rôle de l'État, qui se doit d'aider à la construction d'un écosystème résilient, capable de traverser les prochaines crises, car celles-ci peuvent survenir à n'importe quel moment. Après ces nombreux mois de pandémie, il est urgent de rallumer cette flamme du travail acharné, de retrouver cette jubilation qui fait parfois défaut. L'idée est simple: clôturons ensemble cette année par des notes d'espoir, en valorisant tous ceux et celles qui ont osé innover ! En attendant et pour conclure, les données sont rassurantes et il y a une bonne raison d'espérer.

« Dans la vie, il y a deux catégories d'individus : ceux qui regardent le monde tel qu'il est, et se demandent pourquoi. Et ceux qui imaginent le monde tel qu'il devrait être, et qui se disent : pourquoi pas ? »

Georges-Bernard Shaw, dramaturge et essayiste irlandais



2. Congo Challenge en bref

Anticiper et gérer globalement



MATATA PONYO Mapon
Président de l'Assemblée
Générale des Associés

L'année 2020 a été particulière pour Congo Challenge, comme pour le monde entier. En effet, depuis décembre 2019, le monde fait face à la Covid-19 qui paraît comme une pandémie sans précédent. De par sa vitesse de propagation, son ampleur en termes de personnes infectées, son caractère meurtrier et ses conséquences sur l'économie et le bien-être social, la Covid-19 constitue une véritable préoccupation sanitaire pour la communauté internationale et pour les gouvernements des pays. Ainsi, pour limiter son ampleur au niveau socioéconomique, plusieurs pays ont mis en place des mesures drastiques de confinement avec pour conséquences (i) la perturbation du processus de création des valeurs et d'échange à l'intérieur de trois blocs, (ii) la désarticulation des chaînes de production et d'approvisionnement mondiales. Ces facteurs ont directement affecté le cours de tous les secteurs économiques et ont fragilisé la croissance mondiale.

De son côté, la RDC n'a pas dérogé à cette règle. Avec une économie vulnérable aux chocs exogènes et des défis socioéconomiques importants, le pays a connu davantage une détérioration accrue des conditions de vie de sa population.

Face à une telle situation, une conjugaison d'efforts des pouvoirs publics et du secteur privé était indispensable en vue de trouver des solutions idoines face à la crise socioéconomique induite par la crise sanitaire de la Covid-19. C'est dans cette optique que Congo Challenge, à travers les volets «études» et «accompagnement stratégique au gouvernement», a produit des réflexions sur les impacts macroéconomiques et microéconomiques de la pandémie de la Covid-19 sur la société congolaise par identification des canaux de transmission de ce choc sanitaire en vue de formuler des recommandations pertinentes pour l'atténuation des impacts de la Covid-19 sur les conditions des agents économiques, notamment les entreprises et les ménages

Matata Ponyo Mapon

A ce titre, Congo Challenge a accompagné le gouvernement avec la réalisation d'une étude permettant à la RDC de prendre des mesures urgentes et efficaces pour mitiger les effets de la propagation de la pandémie de la Covid-19 et de mettre en œuvre des politiques ciblées pour, non seulement soutenir les systèmes sanitaires, mais aussi anticiper les retombées négatives de ce choc sur l'économie et le bien-être social.

Plus concrètement, l'étude s'est attelée sur (i) l'analyse des mécanismes et des canaux de transmission des effets de la Covid-19 sur l'économie et les conditions des vies des populations de la RDC, (ii) la projection des éventuels effets économiques et sociaux de la Covid-19 sur la RDC et sur ses perspectives de croissance et de développement de court, moyen et de long terme, (iii) l'évaluation des effets de la Covid-19 sur le compte courant et sur le budget de l'Etat ainsi que ses implications sur la stabilité du cadre macroéconomique, (iv) les simulations d'impact de la Covid-19 sur le financement des actions prioritaires du Gouvernement comme la Couverture Santé Universelle, la gratuité de l'éducation et la lutte contre la pauvreté, (v) l'évaluation, à partir du choc Covid-19, des faiblesses et vulnérabilités du système sanitaire national, et proposition des mesures pour renforcer la surveillance et la prévention aux maladies épidémiques, (vi) l'évaluation des risques environnementaux de la Covid-19 (gestion des déchets et

autres) et proposition des mesures d'atténuation et (viii) la proposition des recommandations et des politiques de court, moyen et long terme visant à atténuer les incidences de la covid-19 sur les différents secteurs, et à renforcer la résilience socioéconomique.

Tous ces facteurs montrent la nécessité pour les pays en développement, notamment la RDC, de disposer des boîtes d'idées ou structures aptes à les accompagner vers l'émergence à travers la perpétuation de la bonne gouvernance et la consolidation d'un leadership fort. Congo Challenge est une réponse à cette nécessité et souscrit aux exigences de qualité répondant aux standards internationaux. A ce titre, avec son ambition d'accompagner plusieurs pays de la sous-région dans leur processus d'émergence et de développement économique, Congo Challenge mobilise, utilise et consolide le savoir-faire en recourant aux experts compétents et qualifiés, aptes à intervenir comme des conseillers aussi bien locaux qu'internationaux dans les domaines ciblés (management public, gestion macroéconomique, etc.). C'est dans cette logique que Congo Challenge offre une panoplie des services, allant des accompagnements stratégiques à la réalisation d'études dans tous les secteurs d'activités, aux gouvernements, entreprises étatiques et privées au niveau local et régional.

Comme l'affirme Pierre JUDET à l'examen du succès des Etats en Asie, l'Etat joue les rôles de producteur, planificateur, protecteur et prospecteur. Ceci conforte ma conviction sur la nécessité pour les pays en développement d'investir dans la recherche et développement et de travailler en collaboration avec des centres de recherche privés, notamment les Think tank, afin d'éclairer la prise de décisions dans les différents domaines de la vie nationale et de permettre aux Etats de remplir efficacement les rôles précités.

C'est donc un honneur et un privilège de présider un Think tank aussi dynamique et je me réjouis de cette possibilité d'accompagner la RDC ainsi que d'autres pays du continent africain vers l'émergence et dans les différentes étapes de changements (structurels et conjoncturels) auxquels ces pays sont appelés à entreprendre.

Enfin, je profite de cette occasion pour remercier nos différents clients et partenaires pour leur confiance et leur collaboration avant, pendant et après la prestation de nos services et féliciter l'équipe de la Direction Générale ainsi que tout le personnel de Congo Challenge pour leur contribution.

Faire face aux mutations et aux incertitudes



LOKOTA ILONDO Michel-Ange
Directeur-Gérant

L'année 2020 était exceptionnelle à la fois au niveau international et national. La pandémie de la Covid-19 a eu des implications au niveau macroéconomique et microéconomique dans les différentes régions du monde. En ce qui concerne la RDC, la pandémie a affecté l'Etat (détérioration de la croissance du PIB, baisse des recettes, etc.), les entreprises (perturbation de la chaîne de production, baisse de revenus, faillite, etc.) et les ménages (perte d'emploi, baisse de revenu, etc.). Tous ces éléments montrent que la pandémie a eu un effet négatif sur la situation des agents économiques en RDC.

S'agissant de Congo Challenge, la pandémie a perturbé les activités du Think tank. A titre illustratif, la société a connu un choc en matière d'organisation de service suite au confinement décrété par le gouvernement, les formations du personnel prévues à l'extérieur du pays ont été annulées, le Forum Congo Challenge prévu en 2020 a aussi été annulé. Toutefois, étant donné que Congo Challenge était appelé à apporter de l'éclairage au public ainsi qu'au gouvernement sur les pistes de stabilisation de la situation socioéconomique face à cette crise, nous avons opté pour le télétravail pour la majorité des employés et un service minimum pour les experts chargés de la réalisation des études sus-évoquées. C'est cette stratégie qui a permis de maintenir la productivité de notre firme.

En effet, la pandémie a créé certaines opportunités pour Congo Challenge. La crise générée par la pandémie de la Covid-19 a nécessité la réalisation d'un certain nombre des travaux pour lesquels l'implication de Congo Challenge a été décisive. A ce propos, Congo Challenge a réalisé un certain nombre d'activités scientifiques qui se sont matérialisés d'une part, à travers quadrimestriels et notes techniques et d'autre part, à travers l'accompagnement technique et les études réalisées en faveur du gouvernement.

Dans un tel contexte de crise sanitaire, qui a découlé sur une crise socioéconomique profonde à l'échelle internationale et surtout en Afrique Subsaharienne, disposer des Think tank compétents est une nécessité dans la mesure où ces derniers devraient mener des réflexions profondes et apporter des propositions idoines aux gouvernements pour une meilleure résilience économique. C'est dans cette optique que Congo Challenge, a apporté au gouvernement un ensemble d'ingrédients permettant une relance économique lors de la crise de la Covid-19 qui

a fragilisé le pays tout au long de l'année 2020. L'expérience de Congo Challenge et son expertise dans les domaines sus-évoqués ont permis à notre Think tank d'accompagner efficacement le gouvernement dans la riposte tout au long de l'année 2020.

Pour la petite histoire, Congo Challenge, Think tank créé en 2017 et implanté en RD Congo, offre à sa clientèle une panoplie de services repartis en onze modules. Il s'agit de (i) la formation, (ii) l'assistance, (iii) le conseil, (iv) le lobbying, (v) la réalisation des études, (vi) l'organisation des conférences, (vii) l'appui au management de qualité, (viii) l'appui à la conception des programmes économiques du gouvernement, (ix) l'appui aux politiques de mobilisation des recettes publiques, (x) l'appui stratégique aux gouvernements dans le suivi-évaluation des programmes économiques et (xi) le contrôle-qualité des travaux. Ces services sont essentiellement destinés aux établissements publics, Gouvernements (notamment des autres pays africains), Provinces ainsi qu'aux entreprises privées œuvrant essentiellement dans tous les secteurs, à savoir les secteurs minier, bancaire, télécommunication, transports, etc.

Les trois premières années de Congo Challenge ont permis au Think tank de consolider sa position en tant qu'acteur majeur privé dans les secteurs sus-évoqués. L'abnégation, le sacrifice, le travail acharné, l'éthique, la morale et la bonne gouvernance sont les vertus qui ont conditionné le progrès observé dans notre cabinet.

L'éventail des atouts de Congo Challenge a permis au Think tank de conclure des partenariats importants, aussi bien dans le secteur privé que public. Sommairement, il convient de signaler ici notre appui stratégique à certains gouvernements africains dans le cadre du suivi et évaluation des programmes économiques.

Localement, certaines provinces ont bénéficié des appuis substantiels axés essentiellement sur le monitoring des projets d'infrastructures publiques, l'élaboration ou l'actualisation des plans quinquennaux de développement assortis des programmes d'actions réalistes et opérationnels, l'élaboration des plans axés sur les stratégies de développement à adopter ainsi que les mécanismes de suivi et évaluation.

En dehors des interventions précitées, Congo Challenge s'investi dans la recherche et publications scientifiques de qualité. En effet, notre Think tank a une profonde conviction au fait que la conjugaison et la convergence des idées intelligentes constituent un moteur indispensable à l'enrichissement des nations. C'est à ce titre que Congo Challenge met, suivant un chronogramme bien établi et de manière continue, à la disposition du public et des décideurs tant du secteur public que privé, un ensemble de publications de haute facture qui permettent d'alimenter et d'encadrer leur choix au quotidien. Il s'agit essentiellement des productions scientifiques ci-dessous :

- i. Le Mensuel** qui paraît chaque mois, offre un aperçu factuel des indicateurs économiques et présente les faits saillants ayant caractérisés la situation politique du pays pendant un mois ;
- ii. Le Quadrimestriel** qui paraît chaque quadrimestre, offre un aperçu général et précis sur les évolutions économique et politique au niveau national, régional et mondial. Il permet au lecteur d'ajuster ses prévisions en fonction des évolutions observées ou de faire des anticipations tenant compte du paquet d'informations disponibles ;

iii. Le Semestriel (Revue Congo Challenge) : périodique scientifique complètement désintéressé, publié chaque semestre, avec pour objectif principal de promouvoir des études scientifiques visant à contribuer à l'avancement des connaissances en sciences économiques et à offrir aux opérateurs économiques ainsi qu'aux décideurs politiques, un ensemble des recettes susceptibles d'éclairer leur prise de décision ou de justifier suivant une base scientifique avérée leur prise de décision.

A ce sujet, j'estime que les différentes productions à la fois scientifiques et empiriques de Congo Challenge contribuent grandement à l'éclosion de l'économie congolaise et de celles de ses pairs. Cette assertion est beaucoup plus pertinente en période de crise comme celle de la Covid-19 que traverse le monde.

C'est ici l'occasion pour moi de féliciter tout le staff de Congo Challenge qui, malgré les contraintes liées aux mesures d'urgence sanitaires, n'ont pas baissé leur productivité et ont travaillé ardemment et efficacement pour l'atteinte des résultats de qualité en cette année 2020, résultats qui devraient se conforter en 2021.

Enfin, je tiens à remercier nos clients et partenaires pour la marque de confiance accordée à notre firme, surtout en cette période de crise, et de la franchise qui a toujours caractérisée notre collaboration. Je suis convaincu qu'ensemble nous pourrions contribuer significativement au développement de la RDC en particulier et de l'Afrique en général.

Que vive l'Afrique, que vive la RDC et que vive Congo Challenge.

Organigramme



Executive Team

Nous sommes une équipe dynamique. La cohésion d'équipe est un facteur déterminant dans le succès d'une entreprise.

Une équipe performante repose sur un esprit de cohésion et une vision commune, au service des diverses personnalités qui la composent.



KOTALU MILOKO Julie
Responsable Administratif et
Financier



**NTAGOMA KUSHINGANINE
Jean-Baptiste**
Responsable scientifique



MIKIELE MOYA Akim
Responsable Projet Congo
Challenge Kalemie



KABISHI MUKUNA Mado
Assistante du Président de
l'Assemblée Générale des
Associés



BOKA MABELE David
Expert-Economiste



WAULA LUZINGU Sacré
Expert-Economiste



LUBAMBA NGIMBI Hector
Expert-Juriste



TSASA VANGU K. Jean-Paul
Economiste



ISHARA MUSIMWA Gentil
Economiste junior



KATUALA MUANZA Hénock
Economiste junior

Nous sommes **Congo Challenge** !
We are Congo Challenge !



KAPIKA KENDA Maurice
Comptable



MATABARO AKONKWA Julie
Comptable



ZANTOTO BIKINDU Floride
Chargé de communication



SEZI BISIMWA David
Expert en communication digitale



KASONGO MUJANYI Jeanne
Assistante du DG



BERTRAND SUMAILI Rosine
Agent d'accueil



EKOMOZELE N'SOVE Tracy
Agent d'accueil



UMBA NGOYI Deborah
Expert-Economiste



NGAMVULA MBIMI Emile
Chauffeur



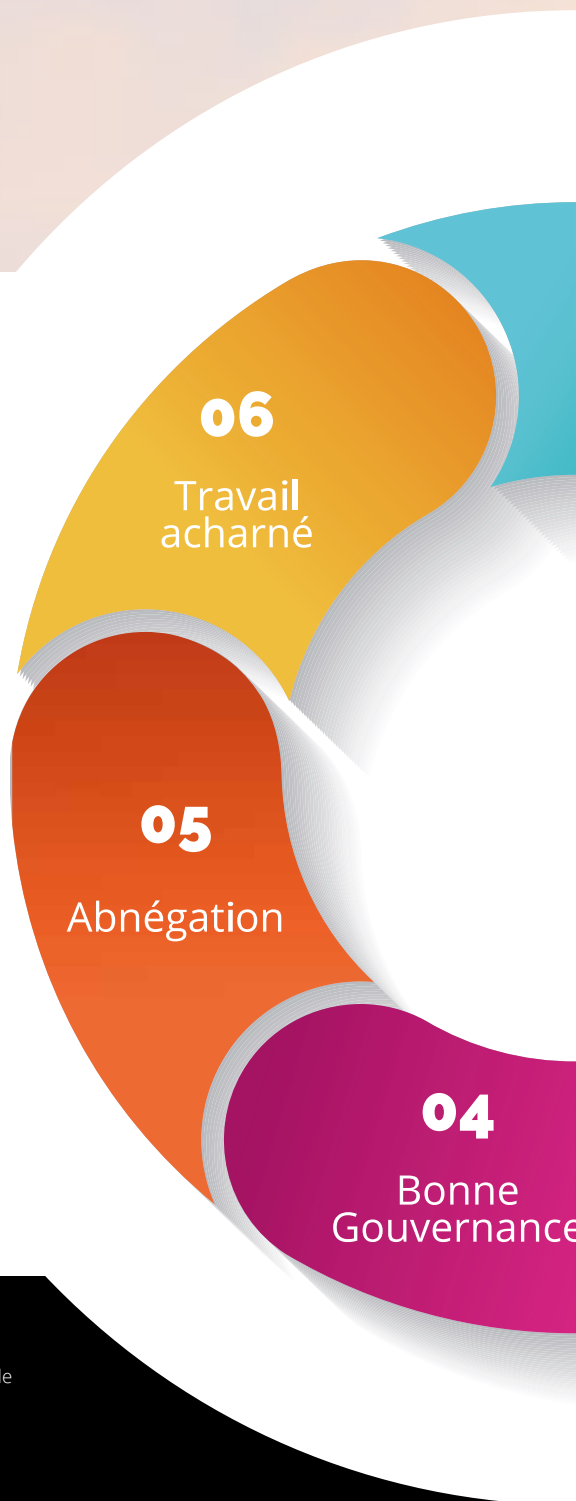
BONGOTA Kolongo Yannick
Technicien de surface



POLE POLE SALUMU Joseph
Technicien de surface

Nos valeurs

Congo Challenge croit aux valeurs cardinales dont il se veut le véhicule. Le sacrifice et le travail acharné. L'éthique, la morale et la bonne gouvernance sont les vertus qui traduisent nos ambitions.



Synergie d'efforts et des peines volontaires, ayant pour seule issue, la qualité.



Jugement moral et normes saines, régissant la conduite au sein de Congo Challenge.



Actions communes, soumises au devoir, dans le but d'accomplir le bien.



6 valeurs

Principes immuables
régissant les pratiques chez
Congo Challenge.



Gestion efficace des ressources et habilité de mettre en œuvre, des politiques visionnaires, des stratégies efficaces sous l'œil d'un mécanisme de suivi approprié.



La satisfaction des bénéficiaires de nos services demeure la priorité essentielle à laquelle nous sommes naturellement enclins.



Recherche continue de

l'excellence par un travail sans relâche avec ardeur opiniâtre.

3. A l'actif

3.1. RÉALISATIONS CLÉS EN 2020

Premier point fort : la conduite du PMUIAC-19 sur demande du Gouvernement

L'année 2020 a été marquée par d'importantes performances de Congo Challenge au regard de la taille et de l'importance des études menées, sur demande du Gouvernement national et des incidences de la pandémie de la Covid-19 sur l'économie mondiale en général, et sur la RDC en particulier.

En effet, alors que l'économie nationale entrainait en hibernation en mars 2020, le think tank Congo Challenge a vu ses activités scientifiques s'intensifier au travers des commandes importantes du Gouvernement. Il s'est agi principalement de la soumission des études importantes suivantes :

1. Les impacts sanitaires et socio-économiques de la Covid-19 en RDC : analyse prospective et orientations de la riposte multisectorielle, mai 2020.
2. Le Programme Multisectoriel d'Urgence d'Atténuation des Impacts de la COVID-19 (PMUAIAC-19), mai 2020.

La seconde étude a servi de sous-bassement à l'élaboration du PMUAIAC-19 dont le Gouvernement s'est servi pour lutter contre la Covid-19 en RDC.

Deuxième point fort : le Conseil des Ministres du 8 mai 2020 octroie la conduite de 4 études complémentaires au PMUAIAC-19 à Congo Challenge et Becker McKenzie

La survenue de la Covid-19 a donc perturbé la mise en œuvre du Plan National Stratégique de

Développement (PNSD) et a conduit le Gouvernement à prioriser quelques interventions du PNSD, en plus d'autres actions planifiées pour endiguer l'urgence sanitaire, dans le Programme Multisectoriel d'Urgence d'Atténuation des Impacts de la COVID-19 (PMUAIAC-19).

Etant donné que le PMUAIAC-19 constituait un programme intérimaire avec une durée initiale de 9 mois et en vue de poursuivre une exécution aisée du PNSD à la suite de la perturbation de son plan opérationnel au cours de l'année 2020, le Gouvernement a voulu opérer des ajustements nécessaires pour tenir compte des effets et impacts éventuels de la Covid-19 sur plusieurs secteurs, notamment le secteur minier ; ceci dans le but de préserver les acquis et le niveau de leur contribution à la croissance économique et favoriser ainsi, un retour rapide et assuré sur la trajectoire opérationnelle dès janvier 2021.

A cet effet, le Gouvernement a décidé d'attribuer la conduite de quatre études complémentaires au PMUAIAC-19 aux bureaux d'études Becker McKenzie et Congo Challenge. Et de commun accord, ces études seront finalement conduites par Congo Challenge, le bureau d'études Becker McKenzie aura la charge du lobbying pour la recherche des fonds devant servir au financement des dites études. Ces études sont :

1. l'Etude d'impacts de la pandémie à COVID-19 sur le secteur minier en République Démocratique du Congo ;
2. l'Etude de la mise en place d'une stratégie nationale de diversification économique en République Démocratique du Congo ;

3. l'Etude de l'élaboration d'un plan quinquennal des transports en République Démocratique du Congo et
4. l'Etude de l'appui stratégique et opérationnel à la collecte des recettes publiques en République Démocratique du Congo.

Ces études, censées débutées en 2020, n'ont démarré qu'en 2021 et constituent un plan de travail important de notre Think Tank actuellement avec une vingtaine de consultants aux compétences diverses : économistes, ingénieurs (mécaniciens, géologues, spécialistes des questions maritimes, fluviales et lacustres, etc.), informaticiens (génie logiciel), juristes fiscalistes, etc.

Troisième point fort : Congo Challenge gagne le marché de l'élaboration du Plan d'Industrialisation de la RDC

Il sied de relever que pour le secteur de l'industrie, le Document de la Politique et des Stratégies Industrielles « DPSI », préluce à l'élaboration du Plan Directeur d'Industrialisation « PDI » est la déclinaison du Document des stratégies pour la Croissance et la Réduction de la Pauvreté de seconde génération (DSRP 2) et du Plan National Stratégique de Développement (PNSD). Cependant, la mise en œuvre concrète du DPSI va reposer sur un outil important de la planification qui est le Plan Directeur d'Industrialisation.

Ce document opérationnel met en exergue la cartographie des zones industrielles, les orientations du processus de transformation industrielle et le schéma du processus d'industrialisation des filières prioritaires, il vient donc à point nommé pour remettre la RDC sur la trajectoire de l'industrialisation en vue de contribuer significativement à :

1. l'accroissement de la contribution de l'industrie manufacturière au PIB à 28% contre 19,7% en 2007 ;

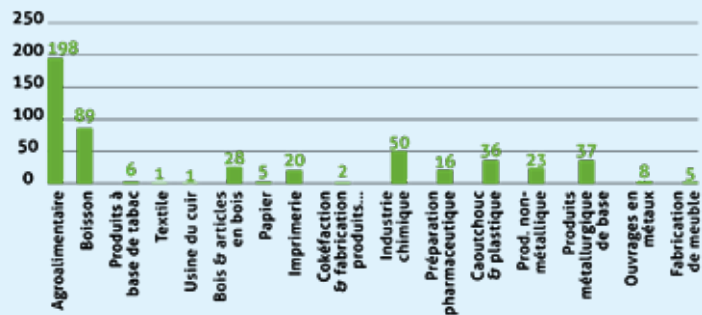
Fig. 1 : Croissance de la valeur ajoutée manufacturière de 1991 à 2017



Source : ONUDI

2. l'augmentation du nombre d'entreprises industrielles de 525 à plus de 1000 unités ;

Fig. 2 : Croissance de la valeur ajoutée manufacturière de 1991 à 2017



Source : PDI

3. l'augmentation d'au moins 50.000 emplois décents plus particulièrement ceux de jeunes et de femmes, contre 27.818 en 2017 ;
4. la conquête d'au moins 60% de la part du marché local et d'au moins 15% du marché régional par les exportations.

Tableau 1 : Exportations des produits manufacturés par la RDC : 2010-2018

	2010	2011	2012	2013	2014	2015	2016	2017	2018
% du total des exportations du pays	5,48	7,21	5,29	6,83	2,86	6,74	3,35	10,88	5,89
% du total des exportations d'Afrique	0,31	0,46	0,33	0,42	0,21	0,42	0,2	0,85	0,45

Source : BAD-PITD(2019).



3.2. IMPLICATION DE CONGO CHALLENGE DANS LE PROJET SDE/PADMPME

Pendant l'année 2020 ; Congo Challenge a gagné en consortium avec IBF et JPCFC, dans le cadre d'un groupement d'intérêt momentané, le marché sur la création d'un marché des services de développement des entreprises (SDE), projet initié par le gouvernement congolais par le biais du ministère des PME et financé par la Banque Mondiale (Association internationale de développement).

En effet, le projet SDE est l'une des quatre composantes du projet d'appui au développement des MPMEs, mis en place dans le cadre de la stratégie nationale de développement des PME en vue de la promotion des micro, petites et moyennes entreprises.

Les trois autres composantes du projet sont :

- COPA (concours des plans d'affaires)
- Centre des PMEs ;
- Femmes entrepreneures.

Il y a lieu de retenir que la première étape de la démarche du projet SDE a consisté en la prise de contact avec toutes parties prenantes ainsi que l'élaboration d'une cartographie pour identifier chaque partie dans son domaine. Ces parties prenantes aux SDE sont catégorisées en deux groupes dont le premier groupe est constitué des institutions publiques telles que le ministère de l'entrepreneuriat et PME, le ministère du genre, femme et enfant, de l'OPEC, de l'ANAPI, du FPI et de l'INPP. Au niveau du second groupe, il y a des institutions privées en appui aux PME dont la FEC, COPEMECO, FENAPEC, l'association des femmes entrepreneures et des jeunes entrepreneurs etc.

Dans le cadre du projet SDE, quatre sites ont été retenus et il s'agit de quatre grandes villes du pays dont Kinshasa, Matadi, Lubumbashi et Goma. Toutes les parties prenantes évoluant dans ces villes ont été contactées ou identifiées et certains prestataires de services aux PME ont été également contactés (bureau d'études, centre de formation etc.). L'optique de cette démarche est de mettre en place ou de créer une base de données de toutes les parties prenantes et des prestataires afin de permettre aux PME évoluant en RDC de connaître l'entreprise à contacter en cas d'un quelconque besoin ou type de service. Les prestataires SDE

constituent la cible prioritaire du projet dont l'objectif est de consolider, voire de créer un marché SDE.

Le travail avec les différentes parties prenantes a pour objectif d'une part de favoriser leur adhésion dans le projet et d'autre part de leur faire comprendre les objectifs poursuivis par ce dernier. C'est dans cette optique que le projet SDE collabore avec les autres membres du programme dont COPA (qui a déjà finalisé son premier concours), le projet soutien aux femmes et le centre des entreprises et PME. Cette démarche a consisté à mobiliser les parties prenantes et les prestataires afin d'obtenir leur implication dans les activités de SDE prévues en 2021. Particulièrement, ces activités consistent (i) à l'organisation d'une étude sur le marché SDE pour faciliter son développement ; (ii) une étude de la demande pour connaître les besoins en renforcement de capacité de micro et PME et en équipements ; et (iii) l'analyse des offres pour évaluer les SDE ou les institutions en appui aux prestataires et de dégager le gap dans leurs services. La vision est de bien structurer l'appui institutionnel du programme PADMPME en faveur de parties prenantes et de prestataires pour que les PMES soient bien outillées, mieux organisées, plus performantes et que la chaîne d'accompagnement soit solide.



3.3. CONGO CHALLENGE ET LA COVID-19

L'année 2020 était marquée par un phénomène majeur et pas le moindre : la Covid-19. Cette maladie provoquée par un virus de la famille des Coronaviridae, le SARS-CoV-2 ou nouveau coronavirus est indigène de la Chine, plus précisément à Wuhan (capitale de la province de Hubei) où une personne atteinte d'une pneumonie d'origine inconnue a été identifiée en décembre 2019 et a contaminé une quarantaine de personnes. Ce n'est qu'au 31 décembre 2021 que l'OMS prend connaissance de l'existence en Chine d'une pneumonie virale, qui sera déclarée « Coronavirus Disease 2019 » dite « Covid-19 ». Quelques semaines plus tard, le virus s'est rapidement répandu en Chine et vers mi-janvier 2020, plusieurs cas de contaminations ont été déclarés en dehors de la Chine (Japon, Corée du Sud, Etats-Unis, ...) provoquant ainsi une épidémie plus ou moins semblable à celle du SRAS en 2002-2003.

La situation s'est vite dégradée. La grande bataille pour lutter contre la vitesse de propagation de ce virus était déclarée. Les gouvernements du monde entier ont pris des mesures drastiques pour faire face à cette crise sanitaire. Le 11 mars 2020, l'OMS a déclaré que la crise sanitaire due à la Covid-19 était devenue une pandémie.

Le premier cas de Covid-19 a été confirmé en RDC le 10 mars 2020 et deux semaines après, le Président de la république avait déclaré un Etat d'urgence suivi par des mesures de distanciations sociales, fermetures de lieux publics, et après cela, à Kinshasa notamment, la commune de Gombe a été confinée.

Ces mesures n'ont pas été sans conséquence sur les activités économiques du pays en général et celles de Congo Challenge en particulier.

En effet, pour Congo Challenge, avant que la commune de Gombe ne soit confinée, le cabinet avait organisé un test systématique pour se rassurer qu'aucun membre de son staff n'était infecté par le coronavirus. A ce moment-là, l'entrée au bureau était déjà conditionnée par le port obligatoire des masques. Dès l'arrivée, les agents étaient dans l'obligation de porter de nouveaux masques provenant de la direction générale. Des gels hydroalcooliques étaient distribués au staff pour se rassurer que le risque de contamination était réduit considérablement. Toutes ces mesures étaient couchées dans une lettre que la direction générale avait envoyée au staff en date du 26 mars 2020.

Dès que Gombe a été confiné, le taux d'activité au bureau avait été réduit. C'est juste le service minimum qui était effectué au bureau avec rotation des membres de staff pour assurer la permanence au bureau. Heureusement, le télétravail a permis au staff de continuer à produire même en étant à la maison. On se souviendra que c'est pendant cette période de confinement que Congo Challenge avait réalisé la première étude des impacts de Covid-19 sur l'économie congolaise, une étude commanditée par le gouvernement et suivi d'un plan multisectoriel d'urgence d'atténuation des effets de Covid (PMUAC). Pour rester en contact permanent avec les membres de staff, Congo Challenge avait instauré des séances de travail et de capacitation en ligne grâce à l'application Webex. L'une de conséquence marquante de ce travail minimum au bureau a été la réduction de salaire des agents de 25%. Entre temps, la même passion au travail et la promptitude dans la production des résultats étaient restées constantes même dans ces conditions de travail particulières. Les agents sont demeurés disponibles. Ils communiquaient toujours par téléphone ou par email et ils produisaient les livrables dans les délais requis.

En date du 29 juin 2020, le gouvernement avait assoupli les mesures de l'état d'urgence sanitaire dans la commune de la Gombe et les activités qui étaient suspendues en mars 2020 avaient repris. Tout le staff de Congo Challenge a repris le travail au bureau tout en respectant les gestes barrières tels que édictés par les autorités et repris aussi dans une lettre de la Direction Générale du 27 mars 2020. Parmi ces mesures, nous pouvons noter :

- i. Le lavage des mains obligatoire avant d'accéder aux bureaux, et à volonté, à tout moment de la journée du travail ;
- ii. Le port de masque obligatoire. Les masques étaient fournis à chaque membre de staff par la direction deux fois par jour, à savoir à 07h30 et à 12h00 ;
- iii. Le port des masques obligatoire pour tout déplacement dans les couloirs vers un autre bureau et chaque fois que l'un de staff recevait un visiteur dans son bureau ;
- iv. Le port de masques obligatoire dans les bureaux partagés par deux personnes, et surtout quand ceux-ci amorçaient une discussion de travail ;
- v. Le strict respect de la distance de plus de 1 mètre lors des échanges et au cours de différentes réunions.

Innover dans un monde en pleine mutation

Enfin, les tests Covid-19 pour tout le staff de Congo Challenge étaient aussi effectués dans un intervalle de temps régulier et la désinfection des bureaux était devenue une habitude, surtout les week-ends. L'observation de ces mesures édictées par la direction générale a permis au staff de Congo Challenge de traverser toute l'année 2020 sans qu'aucun de son personnel ne soit contaminé par le Coronavirus.

Aujourd'hui, le monde est toujours saisi par le spectre de la Covid-19, qui sévit dans tout le système planétaire et met à rude épreuve de nombreuses parties de notre planète. Congo Challenge reste en alerte face à cette pandémie et continue à faire de son mieux pour réduire le plus possible tous les risques de contamination parmi ses agents mais aussi ses clients.



Légende

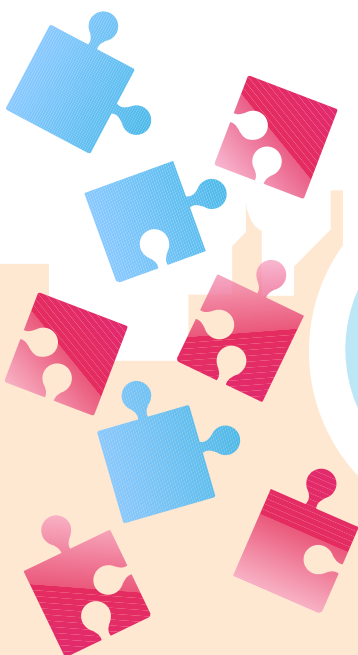


Source : Johns hopkins, University Medecine.

3.4. PARTENARIAT CONGO CHALLENGE UNIVERSITE PROTESTANTE AU CONGO

Depuis Janvier 2019, le cabinet Conseil Congo Challenge collabore avec l'Université Protestante au Congo dans le cadre de la promotion des activités scientifiques. Cette collaboration s'est matérialisée par l'organisation des activités comme la présentation du volume 1 numéro 2 de la revue Congo Challenge, de la conférence sur le Leadership, Bonne gouvernance et Développement économique au mois de mai 2019. Ce n'est qu'en janvier 2020 que ce partenariat a été rendu officiel.

Il a été décidé de la tenue mensuelle d'une série des conférences de haut niveau avec des orateurs locaux et internationaux (Professeurs d'universités, experts, anciens premiers ministres et ministres de Finances africains, Prix Nobel, etc.). La série des dites conférences a connu deux interventions de: (i) Carlos Lopes, Professeur à l'École de gouvernance publique Mandela de l'université du Cap, haut représentant de l'Union africaine pour les négociations avec l'Europe dans le cadre de l'après-Cotonou autour du thème « l'expérience africaine des unions monétaires : Leçons, soucis et défis »



en janvier 2020 dans l'amphithéâtre de l'Université Protestante au Congo. (ii) Ngonga Nzinga Vincent, Professeur d'universités et Directeur du cabinet au Ministère de Finances de la République démocratique du Congo qui a animé une conférence sur « le piège de l'ajustement sans croissance en profondeur ; cas de la RDC et de l'Afrique subsaharienne » en mars 2020. Cette série des conférences a été interrompue par l'avènement de la pandémie de COVID-19 vers la moitié du mois mars 2020.

Pour consolider le partenariat, Congo Challenge et l'Université Protestante au Congo se sont accordés sur

“la création de l'École du Leadership (Leadership School of Kinshasa)”

au sein de l'Université Protestante au Congo, dont la mission est de promouvoir et d'inspirer le leadership stratégique, le leadership public et le leadership sectoriel en République démocratique du Congo.

Les actions mises en œuvre par l'école ne se limitent pas uniquement à la conceptualisation des théories sur le leadership ou à l'étude des « succès stories » passés. En plus du cadre théorique formel, l'école a également l'ambition d'inspirer, d'encourager et de promouvoir la concrétisation et la pratique de ces théories dans la gouvernance privée et dans la gouvernance publique.

L'école a également pour ambition de fournir à la jeunesse, aux professionnels, aux fonctionnaires et hauts cadres des outils stratégiques et un vade-mecum des valeurs cardinales pour faire face aux défis qu'impose la vie professionnelle et la vie de sociétés en général.



Somme toute, les missions de l'École se résument en 10 axes principaux : (i) Former et encadrer les jeunes congolais, mais aussi africains, ayant le potentiel de diriger et de permettre des changements innovants dans leurs communautés et dans la région africaine ; (ii) Renforcer les capacités des personnes que nous formons et, en conséquence, des communautés, institutions et organisations dans lesquelles elles vivent et travaillent ; (iii) Contribuer à construire une

base de connaissances holistique, basée sur la théorie et l'analyse critique, sur les causes du sous-développement en Afrique, et en RDC en particulier ; (iv) Nourrir une base de connaissances solide, en vue de constituer une base pour l'innovation et l'établissement de programmes sur le leadership en Afrique ; (v) Accroître, en portée et en qualité, les connaissances sur le leadership et le développement au sein d'institutions académiques en RDC ; (vi) Contribuer



à un engagement critique avec des analyses scientifiques et innovantes sur le leadership, la qualité de la gouvernance et le développement ; (vii) Contribuer à nourrir et à intensifier la production et l'appropriation d'un paradigme scientifique autour du leadership et du développement pour l'Afrique, solidement ancré dans les réalités africaines ; (viii) Contribuer dynamiquement à l'émergence d'une masse critique de dirigeants et chercheurs générant des pratiques innovantes et des connaissances de

pointe sur le leadership, la qualité de la gouvernance et le développement en Afrique ; (ix) Former une nouvelle génération de dirigeants et servir de forum pour un discours transformateur sur le leadership, la qualité de la gouvernance et le développement en Afrique ; (x) Mettre à la disposition du public une vaste bibliothèque et librairie sur le leadership et faciliter l'accès aux ouvrages rédigés ou consacrés aux leaders ayant influencé le cours de l'histoire humaine.

“Activités de l'école de leadership à Kinshasa”

L'une des principales activités de l'école consistera à réunir des acteurs de différents secteurs autour de questions clés de notre société afin de s'attaquer à des problèmes qui semblent insolubles et d'établir de nouveaux réseaux d'expertise et de confiance basés sur le leadership. La pièce maîtresse de cet effort est le programme que nous dénommons : « Harmonisation des interactions entre l'offre et la demande du leadership », HIODL en sigle.

Aussi, l'École s'engage dans la production des conseils stratégiques fondés sur des données probantes. Ainsi, l'école agira comme une plaque tournante transversale, rassemblant et s'appuyant sur les ressources académiques des différentes facultés de l'université protestante au Congo, ainsi que sur celles des partenaires locaux et internationaux.

Plus important encore, l'École s'engage dans la conduite des recherches originales. En effet, à ce jour, de nombreuses théories du leadership offrent un large éventail d'explications sur la façon dont le leadership influe sur la motivation, la pensée, les comportements et les performances des suiveurs. Pourtant,

nous savons qu'une grande partie de la recherche accumulée a été basée sur des enquêtes de terrain plutôt que sur des modèles expérimentaux. Par conséquent, les conclusions qui peuvent être tirées de cette littérature sont limitées pour ce qui est de pouvoir vérifier et valider les relations de cause à effet proposées dans les différentes théories du leadership. C'est en suivant, notamment, cette perspective que l'École s'est proposée de mettre en place un vaste programme de recherche consistant à appliquer des essais contrôlés randomisés afin de répondre scientifiquement à la question que voici : « Quel serait le rendement d'une unité de dollar américain investie dans le leadership par rapport à une unité de dollar américain investie dans les infrastructures physiques ? ».

“Philosophie de l'école de leadership à Kinshasa”

La philosophie de l'école s'inscrit dans la recherche permanente du possible et de l'excellence. Le leadership pouvant donc s'entendre comme l'art du changement continu. Dans cette acception, le développement ou la réussite individuelle ou d'un groupe peut être compris comme l'accomplissement concret du leadership ; et le sous-développement, la faillite des institutions ou la pauvreté des hommes comme le refus catégorique de l'exercice du leadership. L'école du leadership de l'Université Protestante au Congo s'inscrit donc dans la logique de faire reculer les murs de l'impossible et vise à créer un esprit parmi les acteurs destinés à jouer un rôle important dans le processus du développement des nations africaines en général et de la nation congolaise en particulier.

L'ordre et la discipline caractérisent le fonctionnement de l'école de leadership à Kinshasa. L'école de leadership à Kinshasa est une vision qui est appelée à exister au-delà de nos personnes car dit-on : les hommes passent, les institutions demeurent. Les dispositions ont été prises afin de veiller à ce que cette vision s'enracine fermement au sein de notre communauté et qu'elle porte du fruit des générations en générations. Ce fruit est l'aspiration de toujours faire mieux que les meilleurs des générations précédentes, car en réalité : il n'y a progrès que si la génération présente se dote de la capacité de faire mieux que la génération précédente, mais aussi (et c'est important) si la génération présente œuvre et s'engage à donner à la génération qui suivra tous les moyens pour qu'elle fasse davantage mieux. Telle est la définition du progrès social et économique.



3.5. LE MENSUEL À L’AFFICHE

Congo Challenge a connu une forte visibilité notamment par la production du Mensuel qui informe le public sur l'évolution de la situation économique et sociale de la RDC au cours du mois considéré. La qualité du contenu et la consistance des analyses qui sont dépourvues de subjectivité font de cette publication une référence pour plusieurs institutions publiques, de la coopération bilatérale et multilatérale.

Il est donc crucial que Congo Challenge garde le cap et continue sur la même lancée pour l'intérêt général. Tout ce que nous pouvons dire : Bon vent pour Le Mensuel !



3.6. FORMATION CONTINUE

La formation continue étant le meilleur moyen mis à la disposition du personnel de l'entreprise pour renforcer leurs capacités, augmenter la productivité et promouvoir le développement ; c'est dans cette logique que Congo challenge encourage son personnel à se former continuellement pour rester des hommes de valeurs.

En effet, la formation constitue un lieu de partage des expériences et des connaissances avec les autres participants venus de différents horizons et domaines de prestation. Ces moments d'échanges très riches permettent souvent de se remettre en question sur sa manière de travailler et d'apprendre ce que les autres font dans leur travail. Par conséquent, la formation permet d'accroître la productivité du personnel.

La formation continue contribue énormément à la bonne marche de l'entreprise du fait qu'elle permet d'améliorer les compétences et de

s'adapter aux nouvelles technologies. Elle est considérée comme un chemin d'évolution de savoir et savoir-faire ainsi que de l'employabilité.

La formation continue permet à Congo Challenge d'avoir un personnel motivé, engagé et compétents. Elle constitue un investissement sur le capital humain du Think Tank Congo Challenge.

A cet égard, les échanges avec d'autres travailleurs venant d'autres horizons ont permis de casser la routine et d'améliorer la qualité de nos services avec les clients. Le personnel de Congo Challenge a gagné l'estime de soi et la confiance dans la prise de décisions souvent stratégiques.





3.7. LUTTE CONTRE LA FRAUDE ET LA CORRUPTION EN ENTREPRISE

Les entreprises sont exposées à la fraude réalisée chez elles. La fraude génère des coûts cachés et impacte la performance de l'entreprise. Les entreprises doivent mettre en place des dispositifs de détection, de traitement et de prévention de ces fraudes. Cela concerne les grandes entreprises comme, les PME et les TPE. Cette formation est tombée à point nommé car elle a permis à Congo Challenge d'apporter les éléments pour identifier des signes de fraudes, pour les traiter et pour prévenir ces situations.

Congo Challenge s'est engagé cette année à lutter davantage contre la fraude et la corruption à travers

une formation de son personnel sur ce sujet. Le but poursuivi par cette formation a été de sensibiliser son personnel sur les connaissances nécessaires pour rationaliser la lutte contre la fraude et la corruption. Les connaissances acquises constituent l'élément clé pour prévenir et détecter d'une manière efficace la fraude au sein de l'entreprise. C'est ainsi que le personnel de Congo Challenge a été sensibilisé sur la responsabilité et sur la protection du capital confiance dont jouit Congo Challenge.

La formation a permis de faire de Congo Challenge un exemple en la matière et à inciter à mettre en place une politique de tolérance zéro sur la fraude. Congo Challenge s'est

engagé à exécuter sans faille son code de conduite applicable à tout son personnel qui doit se conformer aux exigences sur la fraude et la corruption.

Cette formation a été assurée par le cabinet ABN NZAILU & CO et a été sanctionnée par un certificat. Le choix a été porté sur ce cabinet se justifie par sur le fait qu'en 2018, trois experts de Congo Challenge ont participé à un séminaire de vulgarisation sur cette thématique organisé par ce cabinet.



3.8. SÉANCE DE MISE À NIVEAU POUR LA CONDUITE DES ENQUÊTES

Dans le cadre de renforcement des capacités de jeunes économistes de Congo Challenge et au regard d'innombrables études et consultations qui sont effectuées actuellement et qui seront dans le futur au sein du cabinet, il était souhaitable de mettre à jour

les connaissances de ces jeunes économistes pour la conduite des enquêtes scientifiques.

A cet effet, Congo Challenge a organisé au mois d'août 2020 une séance de mise à niveau destinée aux jeunes économistes.



4. Finances



Au Directeur Gérant de
CONGO CHALLENGE
Kinshasa/Gombe

**RAPPORT DE L'AUDITEUR INDEPENDANT
SUR LES COMPTES ANNUELS DE CONGO CHALLENGE
AU 31 DECEMBRE 2020
(Exprimés en Francs Congolais)**

1. Opinion

Nous avons effectué l'audit des comptes annuels ci-joints de CONGO CHALLENGE, comprenant le bilan au 31 décembre 2020, le compte de résultat, le tableau de flux de trésorerie pour l'exercice clos à cette date, et des notes contenant un résumé des principales méthodes comptables et d'autres notes explicatives.

A notre avis, les comptes annuels donnent, dans tous leurs aspects significatifs, une image fidèle de la situation financière de CONGO CHALLENGE au 31 décembre 2020, ainsi que de sa performance financière et de l'évolution de sa situation financière pour l'exercice clos à cette date, conformément aux principes comptables applicables en République Démocratique du Congo.

2. Fondement de l'opinion

Nous avons effectué notre audit selon les Normes internationales d'audit (ISA). Les responsabilités qui nous incombent en vertu de ces normes sont plus amplement décrites dans la section « Responsabilités de l'auditeur pour l'audit des comptes annuels » du présent rapport. Nous sommes indépendants de la société conformément au Code de déontologie des professionnels comptables du Conseil des normes internationales de déontologie comptable (le Code de l'IESBA) et nous nous sommes acquittés des autres responsabilités déontologiques qui nous incombent selon ces règles et le code de l'IESBA.

Nous estimons que les éléments probants que nous avons obtenus sont suffisants et appropriés pour fonder notre opinion d'audit.

3. Responsabilités de la direction et des responsables de la gouvernance relatives aux comptes annuels

La Direction est responsable de la préparation et de la présentation fidèle de ces comptes annuels conformément aux principes comptables généralement admis en République Démocratique du Congo, ainsi que du contrôle interne qu'elle considère comme nécessaire pour permettre la préparation de comptes annuels exempts d'anomalies significatives, que celles-ci résultent de fraudes ou d'erreurs.

Lors de la préparation des comptes annuels, c'est à la direction qu'il incombe d'évaluer la capacité de la société à poursuivre son exploitation, de communiquer, le cas échéant, les questions relatives à la continuité de l'exploitation et d'appliquer le principe comptable de continuité d'exploitation, sauf si la direction a l'intention de liquider la société ou de cesser son activité ou si aucune autre solution réaliste ne s'offre à elle.

*PricewaterhouseCoopers RDC SAS, Immeuble Midema, 13, Avenue Mongala, Gombe, B.P. 10195 Kinshasa I,
République Démocratique du Congo
T: (243) 99 930 99 00 / 01 - (243) 99 839 62 71 - (243) 81 037 26 45, www.pwc.com*

Société par Actions Simplifiée au capital variable de CDF 18.600.000 - RCCM : CD/KIN/RCCM/14-B-4773 - N° Id. Nat. 01-332-N88290C - N° Impôt A0700522B.
Bureau à Lubumbashi : 1034, Av. Kicla Balanda - Immeuble Infinity, 3^{ème} Etage - B.P. 7224 Lubumbashi - Province du Haut Katanga - T : (243) 99 930 99 02 - (243) 81 710 39 93



4. Responsabilités de l'auditeur pour l'audit des comptes annuels

Nos objectifs sont d'obtenir l'assurance raisonnable que les comptes annuels pris dans leur ensemble ne comportent pas d'anomalies significatives, que celles-ci proviennent de fraudes ou résultent d'erreurs, et d'émettre un rapport d'audit contenant notre opinion.

L'assurance raisonnable correspond à un niveau élevé d'assurance, qui ne garantit toutefois pas qu'un audit réalisé conformément aux normes « ISA » permettra de toujours détecter toute anomalie significative existante. Les anomalies peuvent provenir de fraudes ou résulter d'erreurs et sont considérées comme significatives lorsqu'il est raisonnable de s'attendre à ce que, prises individuellement ou en cumulé, elles puissent influencer les décisions économiques que les utilisateurs des comptes annuels prennent en se fondant sur ceux-ci.

Nos responsabilités pour l'audit des comptes annuels sont décrites de façon plus détaillée dans l'annexe au présent rapport de l'auditeur indépendant.

A handwritten signature in blue ink, appearing to read 'Priscilla Hounkpa', written in a cursive style.

Le 03 décembre 2021

4.1. Etats financiers

BILANS AUX 31 DECEMBRE 2020 et 2019
(Exprimés en Francs Congolais)

A. BILAN ACTIF		Notes	31.12.2020			31.12.2019
			Brut	Amort. / Prov.	Net	Net
REF						
AD	IMMOBILISATIONS INCORPORELLES		132 742 708	(98 917 695)	33 825 013	63 734 300
AE	Frais de développement et de prospection		-	-	-	-
AF	Brevets, licences, logiciels et droits similaires		132 742 708	(98 917 695)	33 825 013	63 734 300
AG	Fonds commercial et droit au bail		-	-	-	-
AH	Autres immobilisations incorporelles		-	-	-	-
AI	IMMOBILISATIONS CORPORELLES	3	1 319 615 634	(430 983 787)	888 631 847	830 163 524
AJ	Terrains		-	-	-	-
AK	Bâtiments		-	-	-	-
AL	Aménagement, agencements et installations		32 603 996	(6 097 842)	26 506 154	25 230 496
AM	Matériel, mobilier et actifs biologiques		1 135 556 958	(308 770 700)	826 786 258	748 946 881
AN	Matériel de transport		151 454 680	(116 115 245)	35 339 435	55 986 147
AP	Avances et acomptes versés sur immobilisations		-	-	-	-
AQ	IMMOBILISATIONS FINANCIERES		49 891 737	-	49 891 737	55 748 123
AR	Titres de participation		-	-	-	-
AS	Autres immobilisations financières		49 891 737	-	49 891 737	55 748 123
AZ	TOTAL ACTIF IMMOBILISE (I)		1 502 250 079	(529 901 482)	972 348 597	949 645 947
BA	ACTIF CIRCULANT HAO		-	-	-	-
BB	STOCKS ET ENCOURS		-	-	-	350 904 188
BG	CREANCES ET EMPLOIS ASSIMILES		4 128 969 857	(712 208 904)	3 416 760 953	2 667 584 929
BH	Fournisseurs, avances versées		11 863 681	-	11 863 681	-
BI	Clients	4	1 465 810 322	(712 208 904)	753 601 418	955 617 414
BJ	Autres créances	5	2 651 295 854	-	2 651 295 854	1 711 967 515
BK	TOTAL ACTIF CIRCULANT (II)		4 128 969 857	(712 208 904)	3 416 760 953	3 018 489 117
BQ	Titres de placement		-	-	-	-
BR	Valeurs à encaisser		-	-	-	-
BS	Banques, chèques postaux, caisses	6	5 938 701 722	-	5 938 701 722	5 844 725 879
BT	TOTAL TRESORERIE - ACTIF (III)		5 938 701 722	-	5 938 701 722	5 844 725 879
BU	Ecart de conversion-Actif (IV)	12	190 650 787	-	190 650 787	310 284 750
BZ	TOTAL GENERAL (I+II+III+IV)		11 760 572 445	(1 242 110 386)	10 518 462 059	10 123 145 693

Les notes annexes font partie intégrante des comptes annuels.

BILANS AUX 31 DECEMBRE 2020 et 2019
(Exprimés en Francs Congolais)

B. BILAN PASSIF		Notes	31.12.2020	31.12.2019
REF	CAPITAUX PROPRES ET RESSOURCES ASSIMILEES			
CA	Capital social		3 000 000	3 000 000
CB	Apporteurs capital non appelé		-	-
CD	Ec Primes liées au capital social		-	-
CE	Ecart de réévaluation		213 952 101	71 350 601
CF	Réserves indispensables		-	-
CG	Réserves libres		638 944 674	116 052 966
CH	Report à nouveau		-	-
CJ	Résultat net de l'exercice		1 089 035 936	522 891 707
CL	Subventions d'investissement		2 523 237	4 116 860
CM	Provisions réglementées		-	-
CP	TOTAL CAPITAUX PROPRES ET RESSOURCES ASSIMILEES	7	1 947 455 948	717 412 134
DA	Emprunts et dettes financières diverses		-	-
DB	Dettes de location acquisition		-	-
DC	Provisions pour risques et charges	8	229 445 787	166 841 087
DD	TOTAL DETTES FINANCIERES ET RESSOURCES ASSIMILEES		229 445 787	166 841 087
DF	TOTAL RESSOURCES STABLES (I)		2 176 901 735	884 253 221
DH	Dettes circulantes H.A.O.		-	-
DI	Clients, avances reçues		-	6 202 180 448
DJ	Fournisseurs d'exploitation	9	6 436 958 383	292 081 418
DK	Dettes fiscales et sociales	10	232 230 792	724 537 882
DM	Autres dettes	11	1 331 901 145	1 673 238 295
DN	Provisions pour risques à court terme		190 650 787	310 284 750
DP	TOTAL PASSIF CIRCULANT (II)		8 191 741 107	9 202 779 257
DQ	Banques, crédits d'escompte et de trésorerie		-	-
DR	Banques, crédits de trésorerie		-	-
DT	TOTAL TRESORERIE - PASSIF (III)		-	-
DV	Ecart de conversion-Passif	12	149 819 217	36 569 679
DZ	TOTAL GENERAL (I + II + III + IV + V)		10 518 462 059	10 123 145 693

Les notes annexes font partie intégrante des comptes annuels.

COMPTES DE RESULTAT POUR LES EXERCICES CLOS
AUX 31 DECEMBRE 2020 et 2019
(Exprimés en Francs Congolais)

REF	LIBELLES		Note	31/12/2020	31/12/2019
				Net	Net
TA	Ventes de marchandises	A	+	-	-
RA	Achats de marchandises		-	-	-
RB	Variation de stocks de marchandises		+/-	-	-
XA	MARGE COMMERCIALE (Somme TA -> RB)			-	-
TB	Ventes de produits fabriqués	B	+	-	-
TC	Travaux, services vendus	C	+	10 909 609 167	3 954 164 224
TD	Produits accessoires	D	+	16 141 775	31 253 773
XB	CHIFFRE D'AFFAIRES (A+B+C+D)			10 925 750 942	3 985 417 997
TE	Production stockée (ou déstockage)		+/-	(350 904 188)	350 904 188
TF	Production immobilisée		+	-	-
TG	Subvention d'exploitation		+	-	-
TH	Autres produits		+	1 061 155 085	518 269 875
TI	Transfert de charges d'exploitation		+	-	-
RC	Achat de matières premières et fournitures liées		-	-	-
RD	Variation de stocks de matières premières et fournitures liées		+/-	-	-
RE	Autres achats		-	(148 306 435)	(195 883 575)
RF	Variation de stocks d'autres approvisionnements		+/-	-	-
RG	Transports		-	(100 376 762)	(209 486 284)
RH	Services extérieurs		-	(8 950 509 615)	(1 450 207 849)
RI	Impôts et taxes		-	(46 737 916)	(125 914 034)
RJ	Autres charges		-	(921 992 950)	(944 646 321)
XC	VALEUR AJOUTEE (XB + RA + RB) + (TE -> RJ)			1 468 078 161	1 928 453 997
RK	Charges de personnel		-	(1 004 316 103)	(735 480 736)
XD	EXCEDENT BRUT D'EXPLOITATION (XC+RK)			463 762 058	1 192 973 261
TJ	Reprises de provisions et dépréciations d'exploitation		+	28 070 535	28 400 641
RL	Dotations aux amortissements et aux provisions		-	(227 652 412)	(185 200 413)
XE	RESULTAT D'EXPLOITATION (XD+TJ+RL)			264 180 181	1 036 173 489
TK	Revenus financiers et assimilés		+	1 362 096 100	217 276 980
TL	Reprises de provisions et dépréciations financières		+	-	-
TM	Transfert de charges financières		+	-	-
RM	Frais financiers et charges assimilées		-	-	-
RN	Dotations aux provisions et aux dépréciations financières		-	-	-
XF	RESULTAT FINANCIER (Somme TK -> RN)			1 362 096 100	217 276 980
XG	RESULTAT DES ACTIVITES ORDINAIRES (XE+XF)			1 626 276 281	1 253 450 469
TN	Produits des cessions d'immobilisation		+	5 231 846	-
TO	Autres produits HAO		+	140 364 175	112 371 778
RO	Valeurs comptables des cessions d'immobilisations		-	(15 990 603)	-
RP	Autres charges HAO		-	(186 277 586)	(186 277 586)
XH	RESULTAT H.A.O. (TN -> RP)			(56 651 687)	(73 905 808)
RQ	Participation des travailleurs		-	-	-
RS	Impôts sur le résultat		-	(480 588 658)	(656 652 954)
XI	RESULTAT NET (XG+XH+RQ+RS)			1 089 035 936	522 891 707

Les notes annexes font partie intégrante des comptes annuels.

TABLEAUX DE FLUX DE TRESORERIE
AUX 31 DECEMBRE 2020 et 2019
(Exprimés en Francs Congolais)

REF	LIBELLES		Note	31/12/2020	31/12/2019
				Net	Net
ZA	Trésorerie nette au 1er janvier (Trésorerie actif N-1 - Trésorerie passif N-1)	A		5 844 725 879	3 498 945 672
	Flux de trésorerie provenant des activités opérationnelles				
FA	Capacité d'Autofinancement Globale (CAFG)			1 341 148 143	707 486 968
FB	- Actif circulant HAO (1)			-	-
FC	- Variation des stocks			350 904 188	(350 904 188)
FD	- Variation des créances			(1 006 467 372)	(1 519 994 772)
FE	+ Variation du passif circulant (1)			(520 406 838)	3 832 174 448
	Variation du BF lié aux activités opérationnelles (FB+FC+FD+FE) : ...			(1 175 970 021)	1 961 275 488
ZB	Flux de trésorerie provenant des activités opérationnelles (somme de FA à FE)	B		165 178 122	2 668 762 457
	Flux de trésorerie des activités d'investissement				
FF	- Décaissements liés aux acquisitions d'immobilisations incorporelles				(68 777 623)
FG	- Décaissements liés aux acquisitions d'immobilisations corporelles			(82 290 510)	(232 076 682)
FH	- Décaissements liés aux acquisitions d'immobilisations financières				(36 893 228)
FI	+ Encaissements liés aux cessions d'immobilisations incorporelles et corporelles			5 231 846	-
FJ	+ Encaissements liés aux cessions d'immobilisations financières			5 856 386	14 765 282
ZC	Flux de trésorerie provenant des activités d'investissements (somme de FF à FJ)	C		(71 202 279)	(322 982 250)
	Flux de trésorerie provenant du financement par les capitaux propres				
FK	+ Augmentation de capital par apports nouveaux			-	-
FL	+ Subvention d'investissement reçues			-	-
FM	- Prélèvement sur le capital			-	-
FN	- Dividendes versés			-	-
ZD	Flux de trésorerie provenant du financement par les capitaux propres (somme FK à FN)	D		-	-
	Trésorerie provenant du financement par les capitaux étrangers				
FO	+ Emprunts				
FP	+ Autres dettes financières			-	-
FQ	- Remboursement des emprunts et autres dettes financières				
ZE	Flux de trésorerie provenant des capitaux étrangers (Somme FO à FQ)	E		-	-
ZF	Flux de trésorerie provenant des activités de financement (D+E)	F		-	-
ZG	VARIATION DE LA TRÉSORERIE NETTE DE LA PÉRIODE (B+C+F)	G		93 975 843	2 345 780 207
ZH	Trésorerie nette au 31 Décembre (G+A)	H		5 938 701 722	5 844 725 879

Les notes annexes font partie intégrante des comptes annuels.

5. Events

PUBLICATION

Volume 1, numéro 2 de la Revue Économique Congo Challenge.

9 janvier 2020

CÉRÉMONIE

Présentation de la Revue Congo Challenge Volume 1, numéro 2.

13 janvier 2020

CONFÉRENCE

Leadership et la bonne gouvernance à la Strathmore University of Nairobi.

14 Février 2020

PUBLICATION

Bulletin Économique Quadrimestriel numéro 2 : Une économie mondiale avec un atterrissage difficile en 2019 et mou décollage en 2020 ! Dans sa suite, une économie congolaise en proie aux turbulences politiques prédatrices

4 mars 2020

LUTTE ANTI-COVID

Désinfection anti-covid
27 juin 2020

JANVIER

FÉVRIER

MARS

AVRIL

MAI

JUIN

JUILLET

CONFÉRENCE

L'expérience africaine des unions monétaires : Leçons, soucis et défis.

24 janvier 2020

CONFÉRENCE

Le piège de l'ajustement sans croissance en profondeur : Cas de la RDC et de l'Afrique Subsaharienne.

26 Février 2020

POINT DE PRESSE

Exposé du Professeur Matata Ponyo sur l'impact économique et social du coronavirus sur l'économie congolaise.

20 mars 2020

CONFÉRENCE

Leadership et bonne gouvernance à l'Université William Booth.

12 mars 2020

ENTRETIEN

Journée Internationale de la Femme : échanges avec le PCA de Congo Challenge, mars 2020.

08 mars 2020

CONFINEMENT

● PUBLICATION

Présentation officielle du nouveau numéro de la revue Congo Challenge, à l'Université Protestante au Congo.

6 août 2020

● PUBLICATION

4^{ème} numéro du Bulletin Économique Quadrimestriel.

12 octobre 2020

● LEADERSHIP

Soutien au leadership : remise du prix d'encouragement au roulage M^{me} Cécile Bakindo.

11 novembre 2020

● CONFÉRENCE

Lancement des rapports annuels Congo Challenge 2017-2018-2019.

10 septembre 2020

● CÉREMONIE

Lancement de la rédaction du Plan d'Industrialisation.

6 août 2020



2020



Conférence sur l'expérience africaine des unions monétaires « Leçons, soucis et défis », janvier 2020



Cérémonie inaugurale de l'École du Leadership à Kinshasa, octobre 2020



Cérémonie de présentation de la Revue Congo Challenge, août 2020



Magazine télévisé sur l'économie de la Revue Congo Challenge, Vol 2, N°1, août 2020



Revue Congo Challenge, Vol 2, N°1, Conférence de presse à l'Université Protestante au Congo, août 2020



Cérémonie de présentation du Bulletin Économique Quadrimestriel, juillet 2020



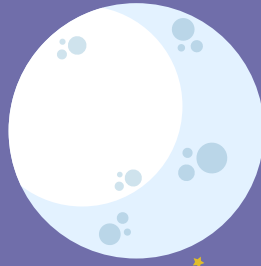
Lancement de la rédaction du Plan d'Industrialisation, août 2020



Participants au lancement de la rédaction du Plan d'Industrialisation, août 2020



Journée Internationale de la Femme : échanges avec le PCA de Congo Challenge, mars 2020



Conférence sur le Leadership et la Bonne Gouvernance avec les agents de l'UNFPA, Kongo central, 2020



Cérémonie de présentation des rapports Tri-annuels Congo Challenge, septembre 2020



Conférence sur le Leadership et la Bonne Gouvernance, novembre 2020



Conférence sur le Leadership et la bonne gouvernance à l'Université William Booth, mars 2020



Agent Congo Challenge présentant un numéro de la Revue Congo Challenge



Staff Congo Challenge lors de la présentation des rapports tri-annuels



Travaux de désinfection anti-covid, juin 2020



Soutien au leadership : remise du prix d'encouragement au roulage M^{me} Cécile Bakindo, novembre 2020



Rapports Annuels 2017-2018-2019, Congo Challenge, mars 2020



RAPPORT
ANNUEL
2020